

경북형 가이드북




# 행복한 일·생활 균형 실천



발행일 2020년 12월 10일

발행처  경상북도

펴낸곳  (재)경북여성정책개발원

주소 경상북도 예천군 호명면 도청대로 53

전화 054. 650. 7900

집필진 박은미(선임연구위원)

배옥현(연구위원)

김성희(연구위원)

박민정(연구위원)

김종길(부산대학교 연구교수)

디자인  **비배지** 일백기협동조합  
COMMUNICATIONS

경상북도 칠곡군 왜관읍 중앙로4길 10, 2층

T. 054. 920. 7307

#### 비매품

\*이 책은 경상북도의 지원으로 제작되었습니다.

\*이 책에 담긴 모든 내용은 무단으로 복사, 전재하거나 변경할 수 없습니다.



# Contents



## 왜 기업이 일·생활 균형을 실천해야 하나요?

일·생활 균형 실천하는 이유	10
경북 일·생활 균형 실천 현황	14



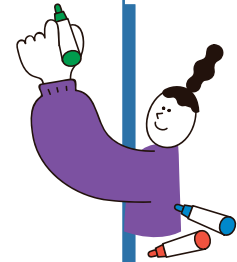
## 우리도 가족친화인증 기업이 될 수 있나요?

일·생활 균형 기업문화지수 체크리스트	22
가족친화인증 신청 안내	24
경북 가족친화인증 컨설팅·직장교육	28



## 일·생활 균형 실천 관련 제도를 소개합니다!

유연근무제	32
임신과 출산	44
육아돌봄	54
가족친화 프로그램 지원제도	68
해외 가족친화인증 제도	70



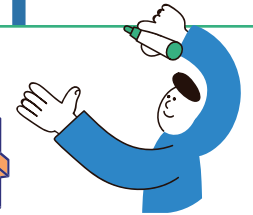
## 가족친화인증기업 인센티브 아세요?

가족친화인증기업 인센티브	98
경북 가족친화인증기업 육성사업	100



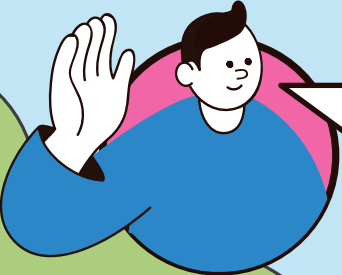
## 일·생활 균형 실천 기업 여기 있어요!

경북 사례	76
타시도 사례	88




행복이와 실천이를  
소개합니다.

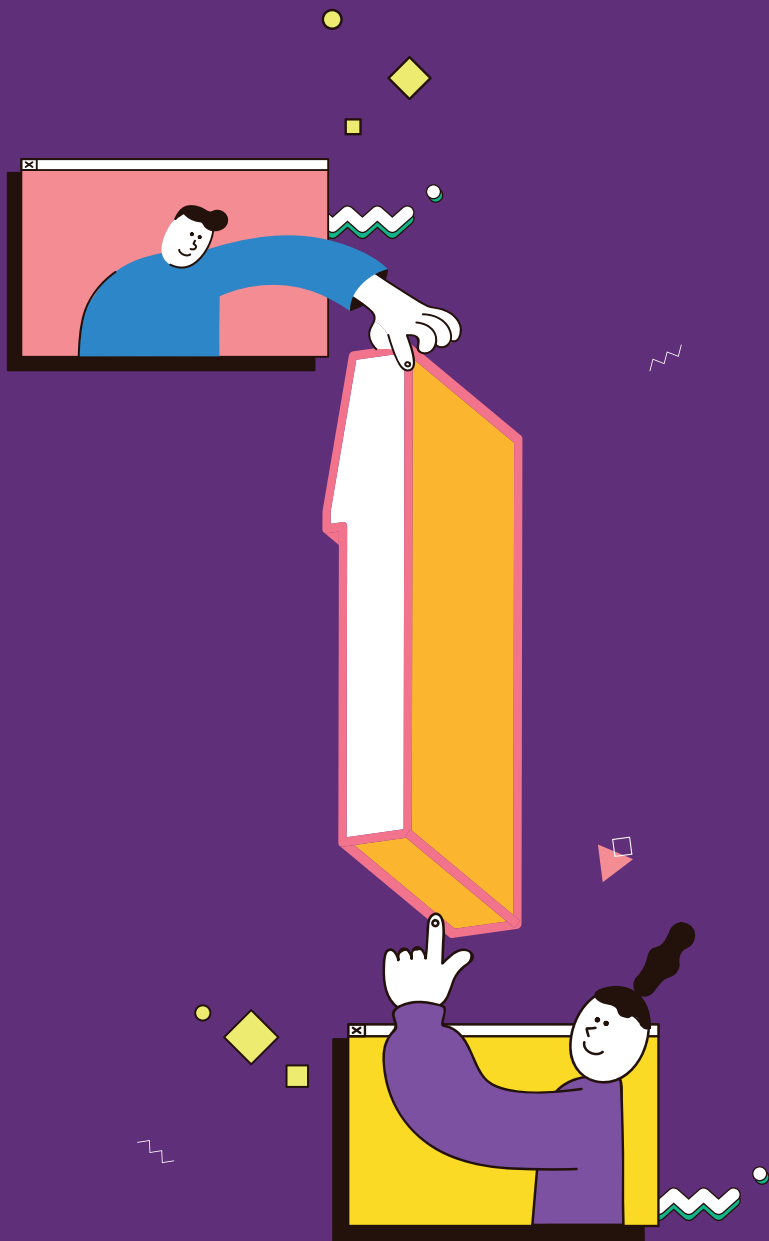
안녕하세요,  
경북 일·생활 균형 실천을  
안내 할 행복이와 실천이입니다.



행복한 일터,  
행복한 생활 안내를  
도와드릴 **행복이**입니다.

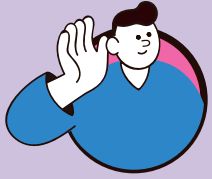


기업이  
가이드북의 내용을  
잘 실천할 수  
있도록 도와드릴  
**실천이**입니다.



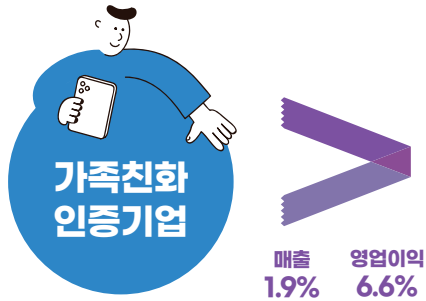
# 왜 기업이 일·생활 균형 실천을 해야 하나요?

일·생활 균형을 실천하는 이유	10
경북 일·생활 균형 실천 현황	14



왜 일·생활 균형을 실천해야 하나요?

## 가족친화인증기업은 매출과 영업이익 증가를 기대할 수 있어요



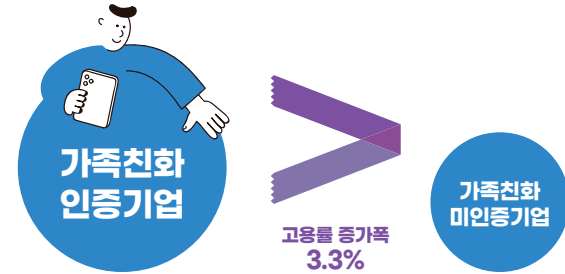
\* 출처 : 이지경제(<http://www.ezyeconomy.com>)에서 재구성

## 근로자 이직을 막고 직무만족도와 조직몰입도를 높일 수 있어요

구분(7점만점)	직무만족도	이직 의도	조직몰입도
가족친화인증기업	5.25점	2.82점	5.29점
가족친화미인증기업	4.89점	3.13점	4.82점

\* 출처: 한국여성정책개발원(2014), 가족친화제도의 기업성과 연구에서 재구성

## 우리사회는 고용률 증가로 저출산 고령화 해소에 따른 국가 경쟁력을 강화할 수 있어요



\* 출처 : 이지경제(<http://www.ezyeconomy.com>)에서 재구성

## 가족친화인증 기대효과



- 기업의 사회적 이미지 개선
- 우수인력의 채용 및 확보
- 결근율과 이직률 감소
- 근로자의 사기 증가
- 근로자의 직무몰입 증가
- 생산성 증가



- 가족친화사회환경 조성 촉진
- 취업률과 잠재노동력의 이용률 증가
- 저출산과 고령화 해소에 따른 국가경쟁력 강화



- 근로자의 삶의 질 향상
- 근로자의 직무만족도 증가
- 근로자의 경력 계발
- 동료 및 상사와의 관계 증진
- 근로자의 가족생활 만족 증가
- 근로자의 스트레스 감소

\* 출처 : 여성가족부(2020), 가족친화인증 브로슈어

## 밀레니얼 세대는 워라밸이 중요해요

**워라밸 보장 49.9%**

급여/성과급 등 금전적 만족 48.9%

우수한 복지제도 30.6%

수평적이고 자유로운 근무 분위기 20.3%

정년 보장 12.0%

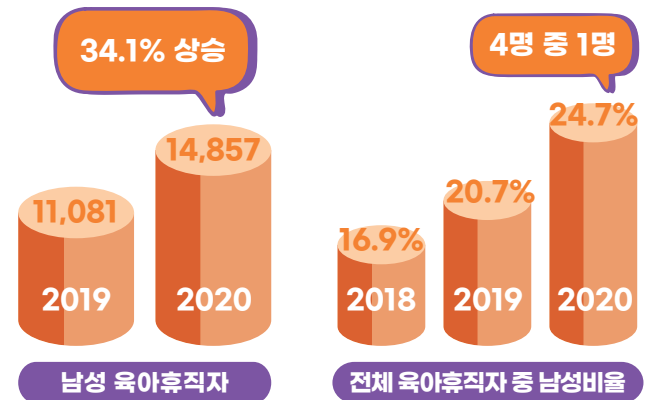
\* 출처: 잡코리아(2020), 조사결과에서 재구성

## 4차 산업혁명이 워라밸을 촉진하고 있어요

기존의 정략적 관리보다 근로자들의 창의성을 증진시키고, 워라밸(Work Life Balance)을 제고하는 방향으로 이동하는 추세입니다.

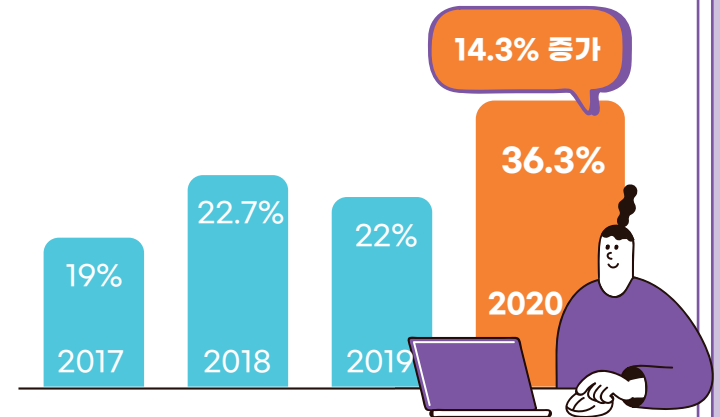


## 남성 육아휴직자 (34.1%) 증가했어요. 전체 육아휴직자 4명 중 1명은 '육아하는 아빠' (24.7%)예요



\* 출처: 사람인(2020), 조사결과에서 재구성

## 코로나19 효과, 재택근무나 시차출퇴근제 등 유연근무제가 급속도로 확산되고 있어요

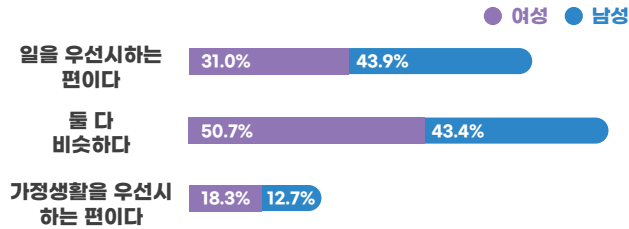


\* 출처: 사람인(2020), 조사결과에서 재구성



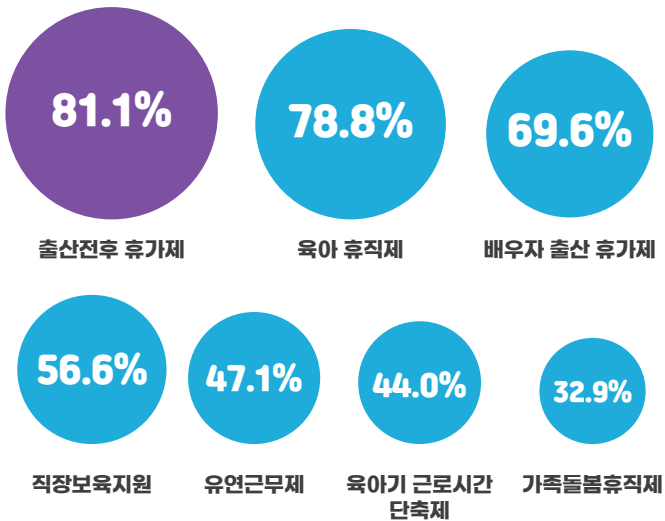
경북 일·생활 균형 인식은 어떤가요?

경북 여성은 일·생활 균형(50.7%) 우선  
경북 남성은 일(43.9%)을 더 우선시해요



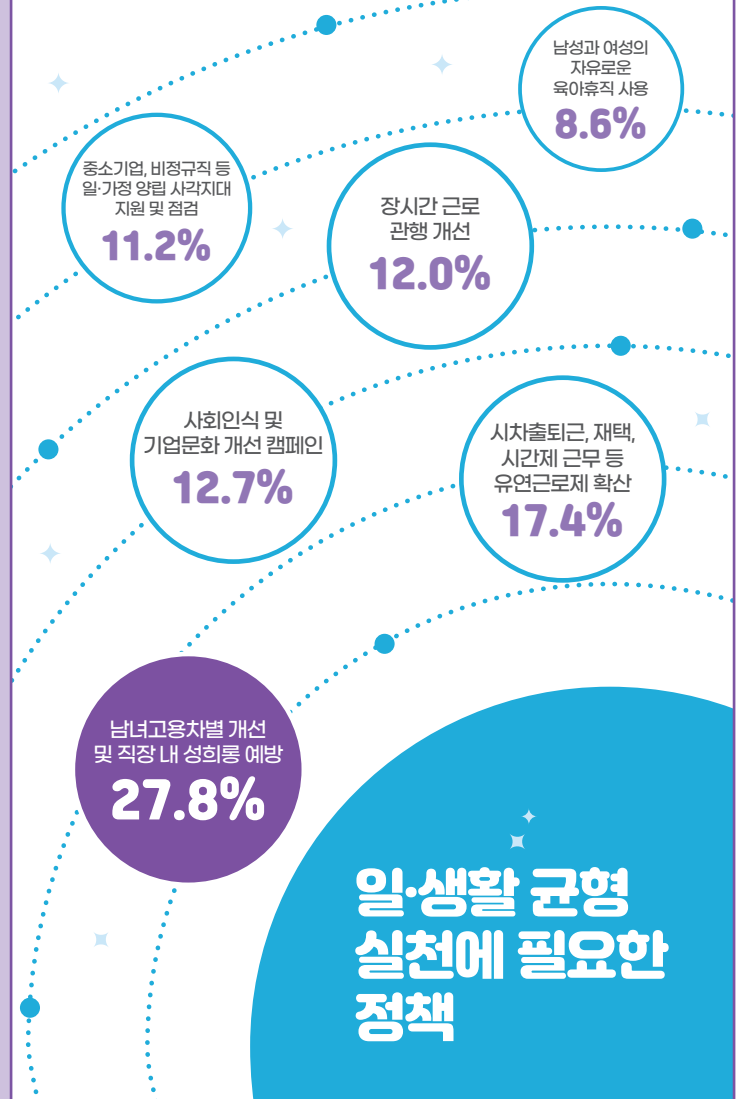
\* 출처 : 통계청(2019), 「사회조사」에서 재구성

일·생활 균형제도 인식은 '출산 전후 휴가제(81.1%)',  
'육아 휴직제(78.8%)', '배우자 출산 휴가제(69.6%)' 순이에요

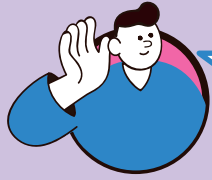


\* 출처 : 통계청(2017), 「사회조사」에서 재구성

일·생활 균형 실천에 필요한 정책은  
'남녀고용차별개선 및 직장 내 성희롱 예방'(27.8%)이 가장 높네요



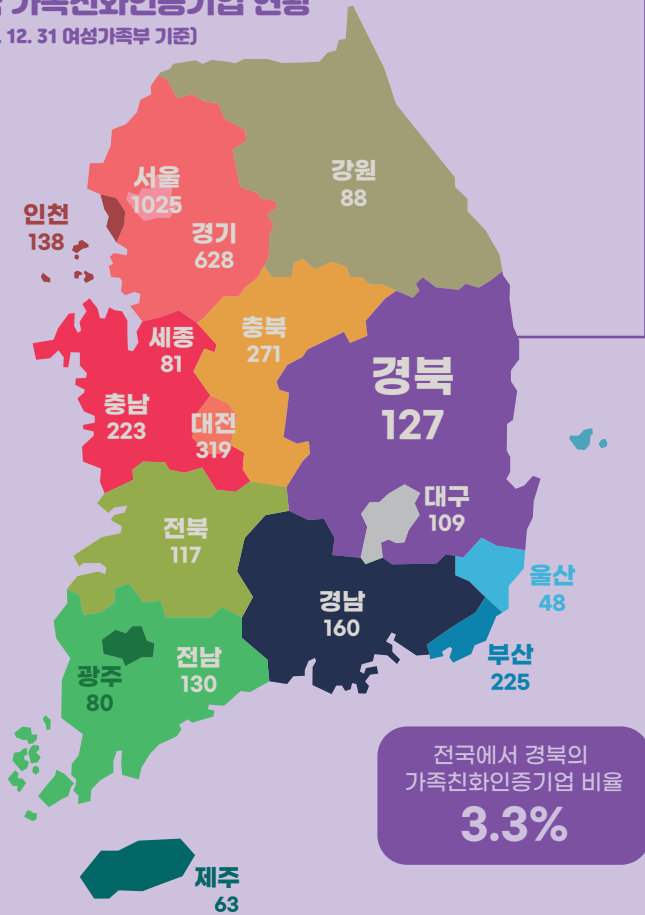
\* 출처 : 고용노동부(2018), 「일가정양립실태조사」에서 재구성



**현재 경북 가족친화인증기업 현황은 어떨까요?**

**전국 가족친화인증기업 현황**

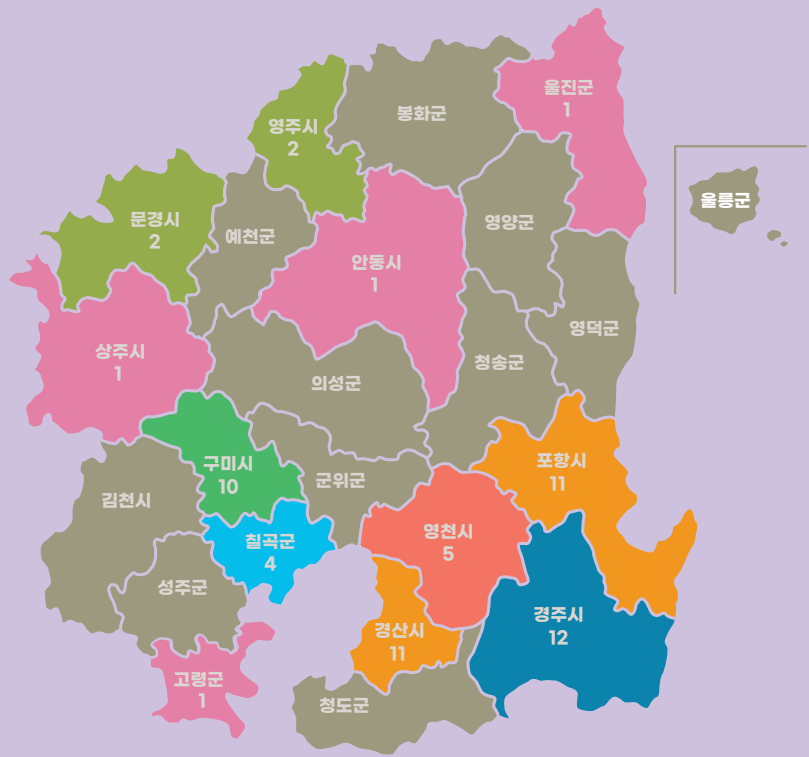
(2019. 12. 31 여성가족부 기준)



**전국 가족친화인증기업 유형**



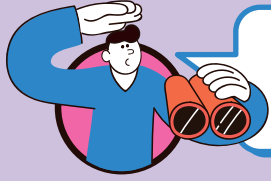
**경북 가족친화인증기업 유형**



경북 가족친화인증기업은 전체 127개사이고 그 중 중소기업은 61개사예요



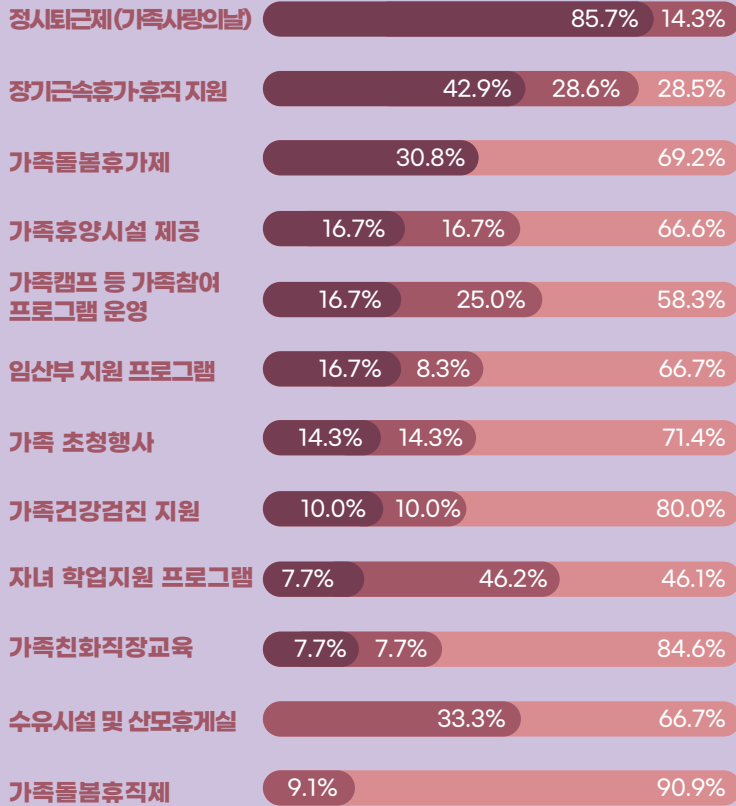
\* 출처 : 여성가족부 가족친화지원사업 홈페이지(www.ffsb.kr)에서 재구성



### 경북 가족친화인증제도 활용도는 어떤가요?

## 가족친화프로그램 지원제도

● 높은 활용 ● 보통 ● 낮은 활용



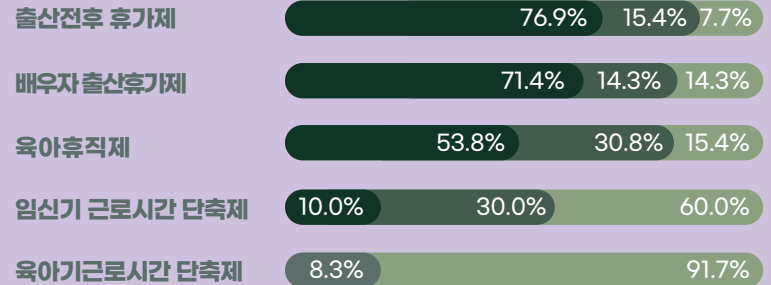
경북은 가족친화프로그램 지원제도 중 정시퇴근제(85.7%) 활용이 가장 높아요



\* 경북 가족친화인증제도 활용도는 가족친화 컨설턴트 14명을 대상(2020.9.4-9.11)으로 조사 및 분석한 결과임

## 임신출산, 육아지원제도

● 높은 활용 ● 보통 ● 낮은 활용

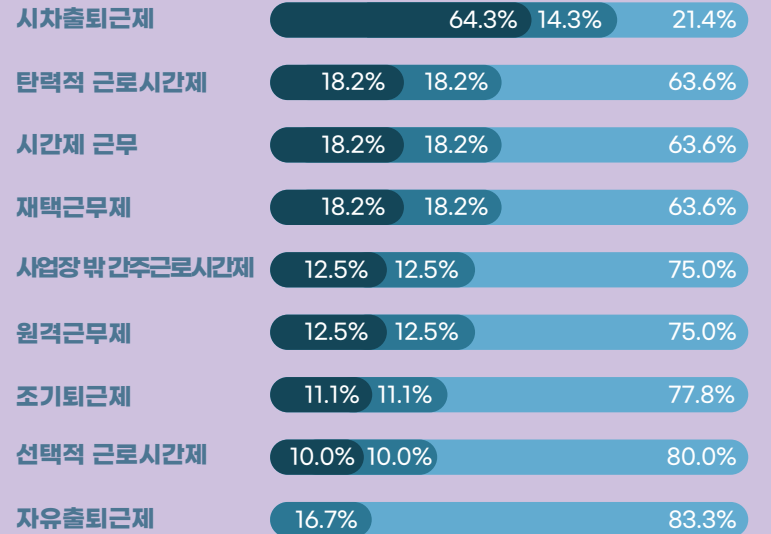


경북 임신출산육아 지원제도 중 출산전후 휴가제(76.9%) 활용이 가장 높아요



## 유연근무제도

● 높은 활용 ● 보통 ● 낮은 활용



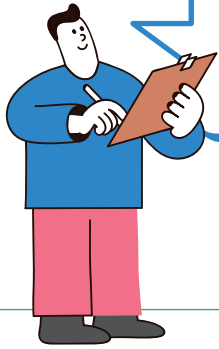
경북 유연근무제도 중 시차출퇴근제 (64.3%) 활용이 가장 높아요





# 우리도 가족친화인증 기업이 될 수 있나요?

일·생활균형 기업문화지수 체크리스트	22
가족친화인증 신청 안내	24
경북 가족친화인증 컨설팅·직장교육	28

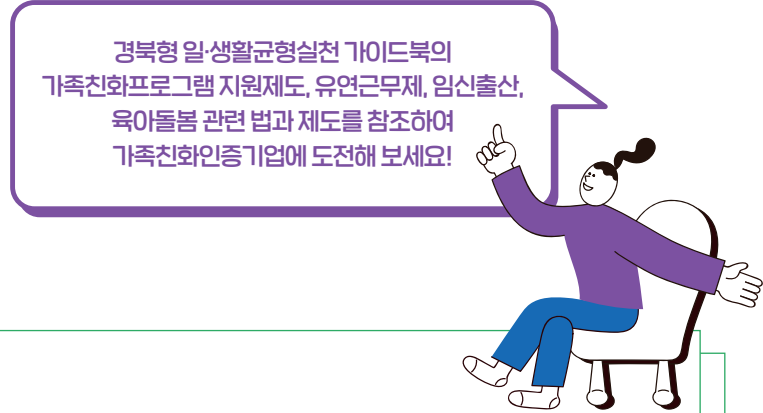


**일·생활 균형 기업문화지수는 어떠한가요? 우리 함께 체크해요!**

- 1점**  
전혀 그렇지 않다
- 2점**  
별로 그렇지 않다
- 3점**  
보통이다
- 4점**  
거의 그런편이다
- 5점**  
매우 그렇다

1점	2점	3점	4점	5점	문항
					우리 회사의 근로자들은 평소 야근을 거의 하지 않는다.
					우리 회사는 불필요하고 비효율적인 회의가 거의 없다.
					우리 회사는 형식적이고 불필요한 보고가 거의 없다.
					우리 회사는 상사의 지시가 분명하지 않으면, 질문을 통해 명확화 할 수 있다.
					우리 회사는 일·가정 양립과 관련한 정보를 근로자들에게 제공하고 있다(사내게시판, 리플렛 등).
					우리 회사는 근로자들의 의견을 정기적으로 조사하여 반영하고있다.
					우리 회사의 관리자들은 근로자들이 출산휴가나 육아휴직 등 일·가정 양립 제도를 사용하도록 숙선수범하며 독려한다.
					우리 회사는 연차휴가를 자유롭게 사용한다.
					우리 회사는 채용, 배치, 승진, 평가, 보상 등 인사관리가 합리적이고 공정하다.
					우리 회사는 여성이 평가나 승진에서 불리하지 않다.
(       ) 점					총 점수

매우 우수 41~50점   
 우수 31~40점   
 보통 21~30점   
 미흡 20점 이하



경북형 일·생활 균형 실천 가이드북의 가족친화프로그램 지원제도, 유연근무제, 임신출산, 육아돌봄 관련 법과 제도를 참조하여 가족친화인증기업에 도전해 보세요!

**41~50**



**매우 우수**  
가족친화인증  
즉시 신청

**31~40**



**우수**  
일·생활균형 실천제도  
참고해서 도전

**21~30**



**보통**  
일·생활균형  
실천제도 점검해서  
기업문화지수 검토

**20 이하**



**미흡**  
일·생활균형 실천제도  
위반사항 점검해서  
기업문화지수 개선



**가족친화인증기업 신청에 대해 알려드릴게요**

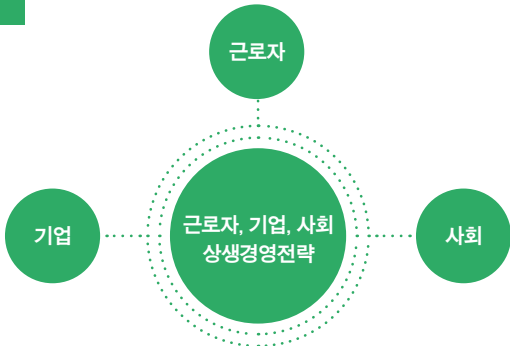
**가족친화제도  
WHAT**

가족친화인증기업은 근로자 일·생활균형 지원을 위해 자녀출산 및 양육지원, 유연근무제도, 가족친화 직장문화 조성 등 가족친화 제도를 모범적으로 운영하는 기업 및 기관을 심사하여 인증을 부여합니다.

**신청 대상  
WHO**

주체	신청대상	
여성가족부 장관	신규인증 (3년)	가족친화관련 법적요구사항을 충족한기업및기관
	유효기간 연장 (2년)	신규 인증 유효기간 만료 전
	재인증(3년)	연장및 재인증 유효기간 만료 전

**기대효과  
WHY**



- 기업**
- 기업사회적 이미지 개선
  - 우수인력 채용 및 확보
  - 결근율과 이직률 감소
  - 근로자 사기 증가
  - 근로자 직무몰입 증가
  - 생산성 증가

- 근로자**
- 근로자삶의 질 향상
  - 근로자직무만족도 증가
  - 근로자경력 개발
  - 동료 및 상사와 관계 증진
  - 근로자가족생활만족증가
  - 근로자스트레스 감소

- 사회**
- 가족친화 사회환경 조성 촉진
  - 취업률과 잠재노동력 이용률 증가
  - 저출산과 고령화 해소, 국가경쟁력 강화



가족친화인증의 표시  
(관련법을 시행규칙 제7조 관련)

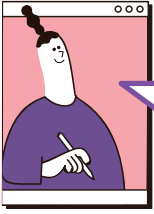
**인증 절차  
HOW**



**신청방법**

- 신청기간** 사업공고 4월 중순 ~ 6월말(예정)
- 신청방법** 여성가족부 가족친화지원사업 홈페이지(www.ffsb.kr) - 가족친화인증 사업 안내 - 가족친화인증-가족친화인증신청 - 신청서와 사업자등록증 업로드

\* 출처 : 여성가족부가족친화지원사업 홈페이지(www.ffsb.kr) 재구성



중소기업, 신규가족친화인증  
60점 이상(가점포함)

**중소기업 신규 가족친화인증 심사항목 및 배점**

분야	심사항목	배점
최고경영층의 리더십(20)	최고경영층의 관심 및 의지	20
가족친화제도 실행 (60)	여성근로자의 육아휴직 또는 육아기 근로시간단축 이용률	10
	남·여 근로자 육아휴직 후 복귀율	10
	출산전·후 휴가 후 고용유지율	10
	배우자출산휴가 5일 이상 이용률	5
	임신기 근로시간 단축 이용률	5
	유연근무제 활용률 (시차출퇴근제, 재택근무제, 시간제 근무, 스마트워크 등)	10
	정시퇴근('가족사랑의 날', 'PC-OFF' 등 시행)	10
가족친화경영 만족도(20)	자녀 출산 및 양육 지원, 유연근무제도, 가족친화 직장문화 조성 관련 직원 만족도	20
가점 (최대 15)	직장어린이집 설치 (※ 의무이행사업장 제외)	10
	가족친화 관련 프로그램 시행(7가지, 각 1점)	7
	남성근로자 육아휴직 이용	5
	가족돌봄휴직 이용 또는 가족돌봄휴가 이용	5
	가족친화 직장교육 실시	5
	고용노동부 주관 「남녀고용평등 우수기업」선정	3
	경영혁신형 중소기업	3
	근무혁신인센티브제 우수기업	3
	연차활용률	3
	노동시간단축 조기도입 시행	2
	자동육아휴직제 시행	2
	대체인력 채용	2
	조기퇴근제 시행	2
	근로자 휴가지원사업	1
	여성관리자비율 목표제 시행	1
	시간선택제 일자리 활용	0.5
	총계	

\* 출처 : 여성가족부 가족친화지원사업 홈페이지(www.ffsb.kr) 재구성



잠깐! 재인증을 받으려면  
65점 이상(가점포함)

**중소기업 연장 및 재인증 심사항목 및 배점**

분야	심사항목	배점
최고경영층의 리더십(15)	최고경영층의 관심 및 의지	15
가족친화제도 실행 (60)	여성근로자의 육아휴직 또는 육아기 근로시간단축 이용률	10
	남·여 근로자 육아휴직 후 복귀율	10
	출산전·후 휴가 후 고용유지율	10
	배우자출산휴가 5일 이상 이용률	5
	임신기 근로시간 단축 이용률	5
	유연근무제 활용률 (시차출퇴근제, 재택근무제, 시간제 근무, 스마트워크 등)	10
	정시퇴근('가족사랑의 날', 'PC-OFF' 등 시행)	10
가족친화경영 만족도(15)	자녀 출산 및 양육 지원, 유연근무제도, 가족친화 직장문화 조성 관련 직원 만족도	15
자체점검(온라인) 이력(10)	전년도 가족친화제도 실행실적	10
가점 (최대 15)	직장어린이집 설치 (※ 의무이행사업장 제외)	10
	가족친화 관련 프로그램 시행(7가지, 각 1점)	7
	남성근로자 육아휴직 이용	5
	가족돌봄휴직 이용 또는 가족돌봄휴가 이용	5
	가족친화 직장교육 실시	5
	가족친화경영연설행 시행	5
	고용노동부 주관 「남녀고용평등 우수기업」선정	3
	경영혁신형 중소기업	3
	근무혁신인센티브제 우수기업	3
	연차활용률	3
	노동시간단축 조기도입 시행	2
	자동육아휴직제 시행	2
	대체인력 채용	2
	조기퇴근제 시행	2
	근로자 휴가지원사업	1
	여성관리자비율 목표제 시행	1
	시간선택제 일자리 활용	0.5
총계		100 (가점 제외)

\* 출처 : 여성가족부 가족친화지원사업 홈페이지(www.ffsb.kr) 재구성

## 경북 가족친화인증 컨설팅



**신청 대상** 경북도내 ① 신규 가족친화 인증 신청 희망기업  
② 기존 가족친화 인증 기업

**컨설팅비용** 무료 (경상북도 지원)

**신청 방법** 경북여성정책개발원 홈페이지(www.forwoman.or.kr) 정보광장  
- 개발원 소식란에 첨부 양식 다운로드 후 작성

**문의처** 경북여성정책개발원 054)650-7900

### 추진 절차

개시	현황분석	제도 설계	피드백
신청서 제출	기업방문 인터뷰	가족친화경영 방향제시, 제도 보완 방안, 규정 정비 및 신규 도입 제도 설계 등	모니터링 결과 분석 피드백



기업 방문 1:1 컨설팅

컨설팅을 시작으로 그대로 따라하기만 하면 가족친화인증을 받는데 어려움이 없었어요  
- OO 가족친화인증기업담당자 -

컨설턴트가 잘 안내해 주셔서 인증절차를 따라하는데 어려움이 없었어요  
- OO 가족친화인증기업담당자 -

## 경북 가족친화 직장교육



**신청 대상** 경북도내 ① 신규 가족친화 인증 신청 희망기업  
② 기존 가족친화 인증 기업

**컨설팅비용** 무료 (경상북도 지원)

**신청 방법** 경북여성정책개발원 홈페이지(www.forwoman.or.kr) 정보광장  
- 개발원 소식란에 첨부 양식 다운로드 후 작성

**문의처** 경북여성정책개발원 054)650-7900



2020년 가족친화직장교육

가족친화 직장교육으로 근로자 직무 만족도가 증가했어요  
- OO 가족친화인증기업담당자 -

직장 내에서 함께 교육을 받고 나서 동료와 상사와의 관계 증진이 되었어요  
- OO 가족친화인증기업담당자 -



# 일·생활 균형 실천 관련 제도를 소개합니다!

유연근무제	32
임신과 출산	44
육아돌봄	54
가족친화 프로그램 지원 제도	68
해외 가족친화인증 제도	70



유연근무제(탄력적 근무제도)는 <가족친화법 제2조 제3호 가목>에 따라 시차출퇴근제, 재택근무제, 시간제 근무 등이 있습니다. 근로기준법 제 51조의 탄력적 근로시간제, 제 52조의 선택적 근로시간제, 제 58조 사업장 밖 간주근로시간제(제1항, 제2항) 및 재량근로시간제(제3항)를 법적 근거로 삼을 수 있습니다.

### 시차출퇴근제



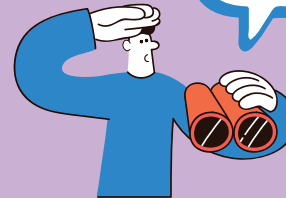
“근로자가 출근시간과 퇴근시간을 조정하는 제도”

### 시간선택제



“전일 근로자보다 짧게 일하면서 근로조건 등에 차별이 없는 근로시간제도”

### 탄력적 근로시간제



“일이 많은 주(일)의 근로시간을 늘리는 대신 다른 주(일)의 근로시간을 줄이는 제도”

### 재택 원격근무제



“주거지에 업무 공간을 마련하여 근무하는 제도”



## 유연근무제, 왜 필요할까요?

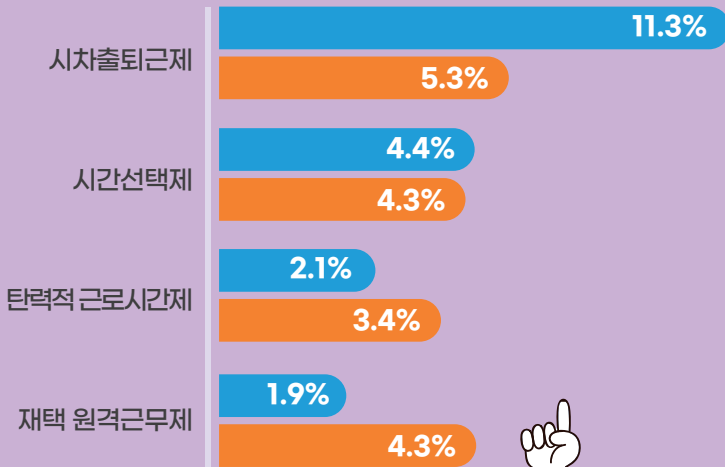
최근 유연근무제 도입 기업들과 근로자들을 대상으로 조사한 결과, 90.0% 이상 '만족한다'고 했고, 그 중 시차 출퇴근제는 생산성 향상 92.0%, 이직률 감소 92.0%, 우수인재 확보 87.3%의 효과가 있다고 응답하였습니다.

### 유연근무제 도입효과 (단위 %)

유연근무제 도입효과 (단위 %)	시차 출퇴근제	근로자 측면 효과
생산성 향상	92.0	일·생활 균형 96.7
이직률 감소	92.0	직무만족 96.0
우수인재 확보	87.3	

\* 출처 : 대한상공회의소(유연근무제 도입기업 150곳 조사, 복수응답 / 16년 6월)

● 경북 ● 전국

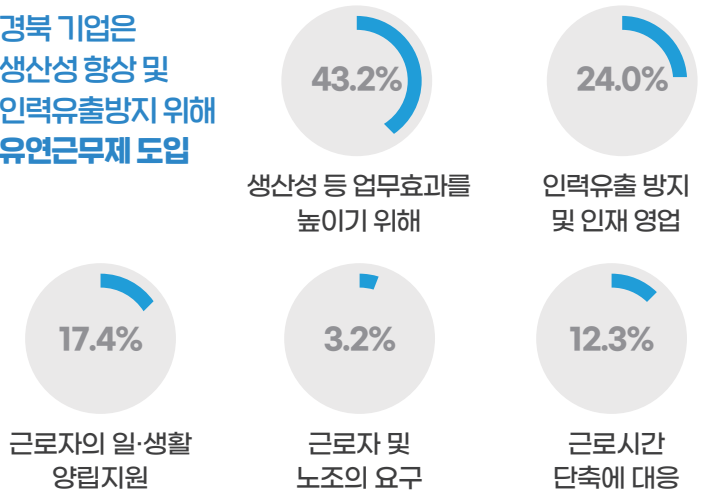


\* 출처 : 고용노동부(2018), 「일·가정양립실태조사」에서 재구성

경북 시차출퇴근제(11.3%)는 전국에 비해 높아요. 반면, 경북 재택·원격근무제(1.9%)활용실적은 낮아요



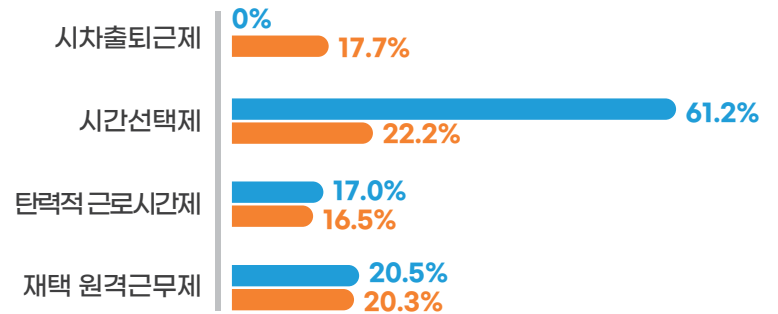
## 경북 기업은 생산성 향상 및 인력유출방지 위해 유연근무제 도입



\* 출처 : 고용노동부(2018), 「일·가정양립실태조사」에서 재구성

## 향후 경북은 시간선택제를 61.2%로 가장 많이 활용

● 경북 ● 전국



\* 출처 : 고용노동부(2018), 「일·가정양립실태조사」에서 재구성

### TIP!

경북의 유연근무제 이렇게 활용해 보세요!

1. 유연근무제 활용이 가능한 부서를 중심으로 제도를 활용하고 근무환경 개선도 함께 필요해요
2. 일·생활 균형은 교육과 컨설팅 활용해 지속적인 정보를 제공하여 기업 분위기 변화 유도가 필요해요



## 시차출퇴근제가 궁금해요

### 어떤 제도인가요?

#### WHAT

- 기존의 소정근로시간(1일 8시간, 1주 40시간, 주5일)을 준수하면서 출근시간과 퇴근시간을 조정하는 제도입니다.

### 효과는 어떤가요?

#### WHY

- 러시아워(rush hour)를 피하여 업무시간의 유연한 활용을 가능하게 하고, 인력을 확보하고 유지하는데 도움이 될 수 있으며, 출산 및 육아 등으로 인하여 기존의 소정근로시간에 근로할 수 없는 직원들에게 공평한 기회를 보장할 수 있습니다.

### 어떻게 활용해요?

#### HOW

- 회사에서 정한 시간에 근무해야 하는 제도로서, 기존 09:00부터 18:00까지 근무했던 사업장이 1일 8시간을 유지하되, 출근시간과 퇴근시간을 조정하는 경우이며(예: 08:00 출근 17:00 퇴근, 10:00 출근 19:00 퇴근 등), 소정근로시간을 초과하는 경우에는 연장근로가산수당이 발생합니다.

### 우리는 이렇게 활용해요

#### 와이비코리아(경북, 건설업)

와이비코리아는 정시출퇴근시간 앞뒤 2시간 정도 활용해서 시차출퇴근제를 활용하고 있어요. 육아나 가족돌봄이 있는 경우 활용도가 높아 기업의 생산성 향상에 도움이 되어요

#### 숲과 사람(경북, 교육서비스)

자녀의 초등학교 등하교로 인해 시차출퇴근제(8시 30분 출근, 5시 30분 퇴근)를 활용으로 직무만족도가 높아요

## 시차출퇴근제, 좀 더 알아볼까요?



### 지원제도

시차출퇴근제를 새로이 도입하거나, 확대·시행할 경우 소속 근로자의 필요에 따라 활용하는 사업주에게 전체 피보험자 수의 30.0%한도 내에서 최대 50명까지 간접노무비를 지원

구분	지원금액
주 3회 이상	주 10만원(연 520만원)
주 1~2회	주 5만원(연 260만원)

### 주요내용

- 근로계약서에 시차출퇴근제에 관한 사항 규정, 취업규칙·인사규정 등에 제도도입내용 마련
- 지문인식, 전자카드, 그룹웨어 등 전자·기계적 방식으로 출퇴근을 관리(수기 관리 불인정)
- 소정근로시간이 주 35시간 이상 40시간 이하이며, 통상 근로시간에서 최소 30분 이상 변경
- 제도 활용 전·후 근로조건 차별 금지

### 문의

- 고용노동부 상담 센터(1350)또는 고용 보험홈페이지(www.ei.go.kr)

### TIP !

중소기업에서 활용도가 높은 제도예요. 돌봄 건강이 있는 경우 근로자 만족도가 높고 기업 이익 창출 향상에 도움이 되어요. 특히 육아기 여성 근로자의 활용 요구가 많아요



## 시간선택제(소정근로시간 단축제)가 궁금해요

### 어떤 제도인가요?

#### WHAT

- 근로자의 필요에 따라 전일제 근로자보다 짧게 일하면서 근로 조건 등에 차별이 없는 근로시간제도입니다.

### 효과는 어떤가요?

#### WHY

- 점심시간이나 야간교대시간에 근로자가 보충될 경우 정비 및물 자를 보다 효율적으로 활용할 수 있고, 업무량이 집중되는 시간 대나 야간, 주말 연장 운영시에도 효율적으로 활용할 수 있습니다.

### 어떻게 활용해요?

#### HOW

- ‘전환형 시간선택제’와 ‘신규채용형 시간선택제’로 구분됩니다.
- ‘전환형 시간선택제’는 전일제 근로자가 임신, 육아, 자기계발, 가족돌봄, 건강 등의 필요에 따라 일정기간 동안 근로시간을 줄여 시간선택제로 일하고, 전환기간 만료 또는 전환사유가 해소되면 전일제로 복귀하여 근무하는 제도입니다.
- ‘신규채용형 시간선택제’는 직무를 분할하거나, 업무량 집중을 해소하기 위하여 전일제 근로자보다 근로시간이 짧은 일자리를 만들어 기업수요에 따라 근로자를 채용하는 제도입니다. 시간선택제 근로자는 근로기준법 및 기간제법상 ‘단시간근로자’의 지위를 가지며, 근로계약시 근로시간을 명확하게 해야 합니다.

### 우리는 이렇게 활용해요

#### ㈜프론텍(경기, 제조업)

아르바이트를 알아보다 시간선택제 근무가 있다는 걸 알고 (주)프론텍에 지원했죠. 덕분에 이제는 당당히 일하는 엄마가 되었네요. 시간선택제를 활용하여 육아를 병행할 수 있었어요

(출처 : 고용노동부(2017), 시간선택제 우수사례집 ‘시선을 돌려봐요’)

#### 강서미즈메디 병원(서울, 보건업)

강서미즈메디 병원은 시간선택제(4시간) 일자리를 도입하였으며, 그 결과 육아휴직자들의 복귀율이 향상되고, 회사에 대한 자긍심이 높아지는 등 선순환이 이뤄지고 있어요

(출처 : 여성가족부(2017), 중소기업을 위한 일가정양립 가이드북)

## 시간선택제, 좀 더 알아볼까요?



### 지원제도

- ① **임금감소 보전금**은 사업주가 시간선택제 전환 근로자에게 근로시간 단축으로 인해 시간비례로 줄어든 임금보다 더 많은 임금·수당 등을 지급한 경우 그 금액 범위 내에서 아래 기준에 따라 보전금 지급

전환 후 주 소정 근로시간	근로자 1인당 지원액 한도
15시간 이상 25시간 이하	월 최대 40만원
25시간 초과 35시간 이하	월 최대 24만원

- ② **간접노무비**는 우선지원대상기업, 중견기업에 단축근로자 1인당 월 20만원 지원 (대기업 제외)

- ③ **대체인력 인건비**는 소정 근로시간 단축 근로자에 대한 대체인력을 고용한 경우 대체인력 인건비의 80.0% 한도로 지원

구분	지원액
우선지원대상기업	60만원(연 720만원)
대규모기업	30만원(연 360만원)

### 주요내용

- 취업규칙·단체협약·인사규정이나 별도의 소정 근로시간 단축 관련 규정을 마련하여 운영
- 근로자의 신청에 따라 주 15~35시간으로 단축 근로
- 소정근로시간 단축기간 최소 2주 이상
- 단축기간 만료 시 전일제 복귀 보장
- 전자기계적 방법에 의한 근태관리(5일 이상 누락 시 지원 제한)

### 문의

- 고용노동부 상담 센터(1350) 또는 고용 보험홈페이지(www.ei.go.kr)

### TIP !

시간선택제는 경력단절여성의 고용률 향상에 도움이 되고 있어요. 경력단절 여성 채용하는 기업에서 정부 지원사업으로 연계하여 잘 활용하는 제도랍니다. 근로 계약서에 꼭 명기해서 활용하세요



## 탄력적 근로시간제가 궁금해요

### 어떤 제도인가요?

#### WHAT

- 어떤 근로일, 어떤 주(週)의 근로시간을 연장시키는 대신, 다른 근로일, 다른 주(週)의 근로시간을 단축시켜 일정 기간의 평균 근로시간을 법정근로시간(1주 40시간) 내로 맞추는 근로시간 제입니다.

### 효과는 어떤가요?

#### WHY

- 회사 측면에서 연장근로시간을 줄일 수 있으며, 직원을 모집하거나 이직을 예방하는데 도움이 될 수 있습니다.

### 어떻게 활용해요?

#### HOW

- 2주 이내 탄력적 근로시간제와 3개월 이내 탄력적 근로시간제로 구분됩니다.

- 2주 이내 탄력적 근로시간제는 2주 이내 단위기간의 1주간 근로시간이 평균 40시간을 초과하지 않는 범위에서 특정주에 40시간, 특정일 8시간을 초과하여 근로합니다.
- 3개월 이내 탄력적 근로시간제는 3개월 이내 단위기간의 1주간 근로시간이 평균 40시간을 초과하지 아니하는 범위에서 특정주에 40시간, 특정일 8시간 초과하여 근로합니다.

### 우리는 이렇게 활용해요

#### ㈜지엠홀딩스(서울, 제조업)

㈜지엠홀딩스는 주 40시간 내에서 1일 근무시간은 자유롭게 조정하는 탄력근무제를 시행하고 있어요. 원격이 가능하도록 시스템을 설계하여, 전 직원이 외부 컴퓨터에서도 사내 메신저에 접속할 수 있어 업무에 지장이 없어요

(출처 : 고용노동부(2017), 유연근무제! 우리기업은 어떻게 운영할까요?)

#### 메디포스트(경기, 제약)

출근시간이 많이 걸리는 직원이 판교 근무가 부담이 되어 이사를 고려해야 하였으나, 탄력근무제를 활용하여 근무 부담이 해소되었어요

(출처 : 고용노동부(2016), 유연근무제 우리 기업은 어떻게 운영할까요? 1권)

## 탄력적 근로시간제, 좀 더 알아볼까요?



구분	2주 이내 탄력적 근로시간제	3개월 이내 탄력적 근로시간제
실시요건	① 취업규칙(10인 이상 사업장) 또는 이에 준하는 것(10인 미만 사업장)에 규정 ② 특정주 48시간을 초과 못함	① 근로자대표와 서면합의 ② 3개월 이내 (1개월, 3개월 등) ③ 특정주 52시간, 특정일 12시간 초과 못함
대상근로자	대상근로자를 특정하거나 전체 근로자를 대상으로 제한 없이 도입 가능하나, 대상 범위를 명확히 하여야 함	전체 근로자 또는 일정 사업부문, 업종, 직종별 적용 가능
근로일별 근로시간	근로자의 근로일 및 근로일별 근로시간 명확화	근로일 및 당해 근로일별 근로시간을 정해야 함. 구체적인 근무표를 공표·게시하여노사간의 다름 예방
유효기간 설정	명시 의무는 없으나, 기간을 명확히 하여 논란이 없도록하는 것이 바람직	노·사 서면합의 유효기간을 명확히 정해야 하며, 유효기간의 길이는 특별히 제한없음
1주간 최장 근로시간	60시간 (48시간 + 12시간)	64시간 (52시간 + 12시간)
연장근로가 되는 경우 (가산임금 지급)	① 단위기간을 평균한 1주 간의 근로시간이 40시간 초과 ② 특정주의 근로시간이 48시간 초과	① 단위기간을 평균한 1주 간의 근로시간이 40시간 초과 ② 특정주의 근로시간이 52시간 초과 특정일의 근로시간이 12시간 초과 ③ 서면합의로 정한 단위기간의 근로 및 근로일별 근로시간 초과
제한	특정 주의 근로시간은 48시간 초과 불가 (연장·휴일근로시간 제외)	특정 주의 근로시간은 52시간, 특정일의 근로시간은 12시간 초과 불가
적용제외	① 연소자(15세 이상 18세 미만), 취직인허증을 보유한 15세 미만 ② 임신 중인 여성 근로자	

\* 출처 : 고용노동부(2019), 유연근로시간제 가이드에서 재구성

### TIP!

기업 규모나 업종에 따라 근무시간을 탄력적으로 운영하여 기업의 생산성 향상에 도움이 되어요. 3개월 이내 탄력 근로시간제를 활용하려면 꼭 서면합의가 필요해요



## 재택·원격근무제가 궁금해요

### 어떤 제도인가요?

#### WHAT

- 근로자가 정보통신기기 등을 활용하여 주거지에 업무공간을 마련하여 근무하는 제도입니다. 원격근무제는 주거지, 출장지 등과 인접한 원격근무용 사무실 또는 사무실이 아닌 장소에서 모바일 기기를 이용하여 근무하는 제도입니다.

### 효과는 어떤가요?

#### WHY

- 사무실 유지 및 집기 등에 소요되는 비용을 절감할 수 있으며, 직원들의 출퇴근 시간을 절약하여 생산성 및 조직몰입에 도움이 될 수 있습니다.

### 어떻게 활용해요?

#### HOW

- 독립적이고, 개별적 업무수행이 가능해야 합니다, 특정 장소에서 이루어지지 않아야 하고, 정보통신기술을 이용하여 비대면으로 근무가 가능해야 합니다. 코로나19(COVID-19) 확산 및 미래 근로환경에 대비하여 비대면 업무 체계의 중요성이 커지고 있는 상황에서 재택 및 원격근무제의 효율성 증대가 부각되고 있습니다.

### 우리는 이렇게 활용해요

#### 성심(경북, 인쇄업)

육아에 대한 부담이 있어서 퇴사를 고민하였는데, 재택근무제도를 활용하게 되어 육아에 대한 불안함과 걱정없이 업무에 집중할 수 있었어요

## 재택·원격근무제, 좀 더 알아볼까요?



### 지원제도

- 재택·원격근무를 도입하거나 확대 시행하기 위해 지원대상 시설 설치, 개선, 교체, 구입하는 사업주에게 지원

### 주요내용

인프라구축비 지원 및 용자제도		
종류	용도	내용
인프라 구축지원	<b>시스템 구축비</b> <ul style="list-style-type: none"> <li>• 보안 시스템</li> <li>• 내부메일, 그룹웨어 등 정보시스템</li> <li>• 취업규칙변경, 원격근무도입 컨설팅 등</li> <li>• 통신비, 클라우드 서비스 사용료 등</li> </ul>	총 투자금액의 25% 한도 내에서 최대 2천만원 지원
용자지원	<b>설비·장비 구축비</b> <ul style="list-style-type: none"> <li>• 재택·원격근무용 통신장비</li> <li>• 원격근무용 사무기기 등 설비</li> <li>• 단, 건물, 토지구입, 임차 등 부동산 비용은 제외</li> </ul>	총 투자금액의 50% 한도 내에서 최대 4천만원 지원

### 문의

- 근로복지공단(1588-0075) 또는 근로복지공단홈페이지(www.kcomwel.or.kr)

### TIP !

재택·원격근무는 최근 코로나19로 인해 활용도가 높아졌어요. 독립적이고 개별적 업무수행이 가능한지, 특정 장소에서 이루어지지 않아도 되는지, IT를 이용하여 원격으로 근무가 가능한지 확인하고 활용하세요

자녀의 출산·양육 및 교육 지원 제도는 「가족친화법 제2조 제3호 나목」에 따라 배우자 출산휴가제, 육아휴직제, 직장보육 지원, 자녀 교육 지원 프로그램 등이 있습니다. 그 외에도 근로기준법을 비롯하여 남녀고용평등법, 고용보험법 등을 법적 근거로 삼을 수 있습니다.



임산부 본인의 출산휴가제와 관련해서는 「근로기준법 제74조」를 비롯하여 「남녀고용평등법 제18조」, 「고용보험법 제75조」가 있으며, 배우자 출산휴가제와 관련해서는 「남녀고용평등법 제18조의 2」가 있습니다.

## 출산전후 휴가제



“임신 중인 여성 근로자에게 출산 전후로 90일의 휴가를 보장하는 제도”

## 배우자 출산휴가제

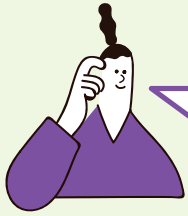
“아내가 출산한 경우, 남성근로자에게 10일 휴가를 부여하는 제도”



## 임신기 근로시간 단축제

“임신 12주 이내, 36주 이후 여성 근로자에게 하루 2시간씩 근로시간 단축 지원하는 제도”



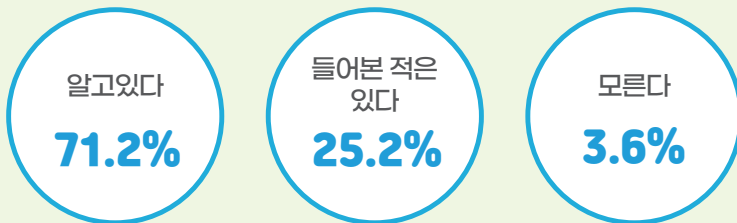


경북 기업 임신과 출산 관련 제도에  
대해 얼마나 알고 있을까요?

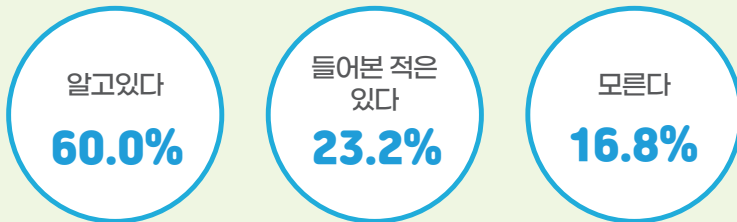
### 출산 전후 휴가제



### 배우자 출산 휴가제



### 임신기 근로시간 단축제



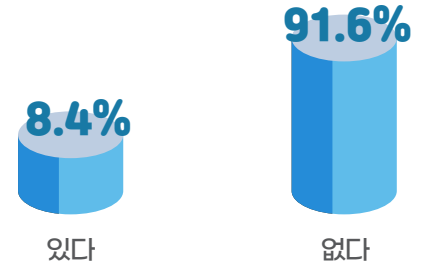
\* 출처: 고용노동부(2019), 「일·가정양립실태조사」에서 재구성

경북 기업은 출산 전후 휴가제,  
배우자 출산 휴가, 임신기 근로시간  
단축제에 대해서는 많이 알고 있어요

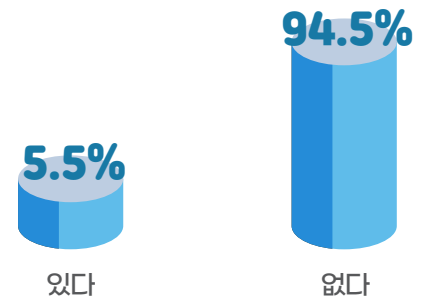


경북 기업 임신과 출산 관련 제도  
활용 실적은 어떤가요?

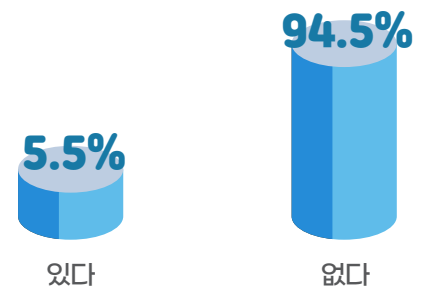
### 출산 전후 휴가제



### 배우자 출산 휴가제



### 임신기 근로시간 단축제



\* 출처: 고용노동부(2019), 「일·가정양립실태조사」에서 재구성

경북 기업이 임신출산 관련  
제도를 아는 것에 비해  
활용실적은 매우 낮네요!





## 출산 전후 휴가제가 궁금해요

### 어떤 제도인가요?

#### WHAT

- 임신 중의 여성에게 출산전후 보호휴가를 부여하는 제도입니다. 임신 중의 여성에게 출산 전과 출산 후를 통하여 90일(다태아 일 경우 120일)의 출산전후휴가를 주어야 하며, 이 경우 휴가 기간의 배정은 출산 후에 45일(다태아 일 경우 60일) 이상이 되어야 합니다.

### 효과는 어떤가요?

#### WHY

- 출산한 여성근로자의 근로의무를 면제하고, 임금 상실 없이 휴식을 보장받을 수 있습니다.

### 어떻게 활용해요?

#### HOW

- 임신 중의 여성 근로자가 유산의 경험 등 대통령령으로 정하는 사유로 휴가를 청구하는 경우 출산 전 어느 때라도 휴가를 나누어 사용할 수 있도록 하여야 합니다. 출산 후의 휴가 기간은 연속하여 45일(다태아 일 경우 60일) 이상이 되어야 합니다. (임신한 근로자가 유산·사산의 경험이 있거나, 출산전후휴가 청구 당시 만 40세 이상이거나 유산·사산의 위험이 있다는 의사의 진단이 있는 경우 출산 전에 쓸 수 있는 휴가를 분할 사용 가능)  
출산이 예정보다 늦어져 출산전후휴가가 45일을 초과한 경우에도 출산 후 45일 이상이 되도록 휴가기간을 연장하여야 합니다.

“

출산 근로자의 근로의무 면제와  
임금상실 없는 휴식을 보장하기 위해  
휴가와 함께 급여 지급하는

**출산 전후 휴가**

”

## 출산 전후 휴가제, 좀 더 알아볼까요?



### 지원제도

- 임신 중의 여성근로자에게 출산 전후를 기해 부여하는 휴가이며, 휴가기간 중 임금지급 및 내용

### 주요내용

- 휴가기간 중의 임금지급

구분	지급기간	지원액
우선지원대상기업	90일(다태아 120일)	최대 480만원 (다태아 최대 640만원)
대규모기업	30일(다태아 45일)	최대 160만원 (다태아 최대 240만원)

구분	내용
우선지원대상기업	휴가를 시작한 날 이후 1개월 부터 휴가가 끝난 날 이후 12개월 이내 (휴가기간중 30일 단위로 신청 가능)
대규모기업	휴가 시작 후 60일이 지난 이후 1개월부터 휴가가 끝난 날 이후 12개월 이내

- 출산 전후 휴가 종료일부터 12월 이내에 신청하지 않을 경우에는 출산 전후 휴가 급여를 받을 수 없음

### 문의

- 고용노동부 상담센터(1350) 또는 고용보험 홈페이지(www.ei.go.kr)

### TIP!

사업주는 출산 전후 휴가 종료 후에는 휴가 전과 동일한 업무 또는 동등한 수준의 임금을 지급하는 직무에 복귀시켜야 하며, 이를 위반할 경우 500만원 이하의 벌금이 있어요. 법규에 따른 제도이며, 활용을 당연시하는 분위기가 확산되어 저출산의 문제를 극복할 수 있는 제도예요.



## 배우자 출산휴가제가 궁금해요

### 어떤 제도인가요? WHAT

- 배우자 출산휴가제는 배우자 출산 시 근로자에게 출산휴가를 주는 제도입니다.

### 효과는 어떤가요? WHY

- 배우자 출산휴가제는 배우자에 출산휴가를 주어 남성의 육아가사 참여 확대를 장려합니다.

### 어떻게 활용해요? HOW

- 배우자가 출산한 모든 근로자(계약직, 파견직 근로자도 해당됨)에게 적용되며, 사업주는 근로자의 배우자가 출산한 경우 출산일로부터 10일의 유급(사업주 부담)휴가를 주어야 합니다. 이 휴가는 1회에 한정하여 나누어 사용할 수 있고, 출산일로부터 90일이 지나면 사용할 수 없습니다.
- 근로자의 배우자가 출산한 날로부터 90일 이내 사업주에게 청구, 출산일로부터 90일이 지나면 사용할 수 없고, 사업주는 근로자가 배우자 출산휴가를 신청할 경우 거부할 수 없습니다.

“

배우자가 출산한  
모든 남성근로자가  
10일의 휴가를 받을 수 있는

## 배우자 출산휴가 제도

”

## 배우자 출산휴가제, 좀 더 알아볼까요?



### 지원제도

- 배우자 출산휴가제는 배우자에게 출산휴가를 주어 남성의 육아가사 참여 확대를 장려하는 제도

### 주요내용

- 「남녀고용평등법 제18조의 2」에 따른 배우자 출산휴가를 사용 휴가는 유급으로 하며 급여는 통상임금으로 지급
- 배우자 출산휴가가 끝난 날 이전에 「고용보험법 제41조」에 따른 피보험 단위기간(재직하면서 임금 받은 기간)이 모두 합하여 180일 이상이 되어야 함  
※ 단, 과거에 실업급여를 받았을 경우 피보험기간은 제외

제도	내용
배우자 출산휴가제	배우자 출산휴가가 끝난 후 일괄하여 신청(분할사용한 경우도 동일). 단, 배우자 출산휴가가 끝난 날 이후 12개월 이내에 신청하지 않을 경우 동 급여를 미지급
	배우자의 출산을 이유로 해고나 그 밖의 불리한 처우를 한 경우에는 3년 이하의 징역 또는 3천만원 이하의 벌금을 부여(남녀고용평등법 제37조 제2항 제2의2호). 근로자가 배우자의 출산을 이유로 휴가를 청구하였는데도 휴가를 주지 아니하거나 근로자가 사용한 휴가를 유급으로 하지 아니한 경우 500만원 이하의 과태료를 부과(남녀고용평등법 제39조 제2항 제3호)

### 문의처

- 고용노동부 상담센터(1350) 또는 고용보험 홈페이지(www.ei.go.kr)

### TIP!

배우자 출산휴가 기간에 주말은 포함되지 않아요. 주말(토,일) 제외한 월회수 목금만 휴가일수에 들어가요 그리고 출산(예정)일을 포함해서 출산일 전에도 휴가를 사용할 수 있어요



## 임신기 근로시간 단축제가 궁금해요

### 어떤 제도인가요?

#### WHAT

- 임신 중인 여성 근로자의 근로시간 단축을 허용하도록 하는 제도입니다.

### 효과는 어떤가요?

#### WHY

- 임신 중인 여성 근로자와 태아를 안전하게 보호하고 직원들의 조직 몰입도를 향상시키는데 도움이 됩니다.

### 어떻게 활용해요?

#### HOW

- 여성 근로자는 근로시간 단축 개시 예정일의 3일 전까지 임신 기간, 근로시간 단축 개시 예정일 및 종료 예정일, 근무 개시 시각 및 종료 시각 등을 적은 문서에 의사의 진단서를 첨부하여 사업주에게 제출합니다.
- 근로시간 단축을 이유로 사업주가 근로자의 임금을 삭감한 경우 500만원 이하의 과태료를 부과합니다.(근로기준법 제116조 제1항 제2호)

### 우리는 이렇게 활용해요

#### 한국BMS제약(서울, 제조업)

한국BMS제약은 임신 7개월 이상 직원을 금요일 오후에 자유롭게 퇴근할 수 있도록 하고 있어요. 이를 통해 근로자는 출산에 필요한 준비 시간을 확보할 수 있으며, 회사는 임신 근로자의 조직몰입 유지 효과를 기대할 수 있어요

(출처: 한국여성정책연구원(2016), 중소기업의 여성인력활용제도 정착 및 확산을 위한 정책과제)

## 임신기 근로시간 단축제 좀 더 알아볼까요?



제도	내용
근로자	<ul style="list-style-type: none"> <li>• 임신 후 12주 이내 또는 36주 이후에 있는 여성 근로자</li> <li>• 1일 2시간의 근로시간 단축을 신청하는 경우 사업주는 이를 허용(다만, 1일 근로시간이 8시간 미만인 근로자에 대하여는 1일 근로시간이 6시간이 되도록 근로시간 단축을 허용)</li> <li>• 사업주는 근로시간 단축을 이유로 근로자의 임금을 삭감해서는 안됨</li> </ul>
사업주	<ul style="list-style-type: none"> <li>• 임신기 근로시간 단축을 허용한 사업주</li> <li>• 임금 감소액 보전금 : 월 최고 40만원</li> <li>• 간접노무비 : 월 최고 20만원(우선지원대상기업에 한함)</li> <li>• 대체인력인건비 : 인건비 80%한도로 우선지원대상기업 월 60만원(대 규모 기업 월 30만원)지원</li> <li>• 사업주는 근로시간 단축을 이유로 근로자의 임금을 삭감해서는 안됨</li> </ul>

“  
임산부는 1일 2시간 근로시간 단축가능해요  
사업주에게 월 최고 60만원 지원해요

”

육아휴직 및 육아기 근로시간 단축과 관련한 주된 법적 근거로서 「남녀고용평등법 제19조」부터 제19조의6까지가 있으며, 그 밖에 「근로기준법 제75조」, 「고용보험법 제70조」가 있습니다.



육아휴직제는 법적 의무사항입니다. 직장어린이집 설치는 비용 부담이 크지만 일·생활 균형, 아이 키우기 좋은 경북이 되기 위해서는 직장 문화 개선과 가치관 변화, 지원제도가 절실합니다.

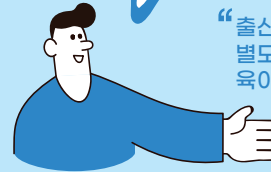
## 육아휴직제

“만8세 이하 또는 초등학교 2학년 이하가 자녀가 있는 부부 동시에 육아휴직 신청 가능한 제도”



## 자동육아휴직제

“출산후가 3개월 이후, 별도의 신청없이 곧바로 1년간 육아휴직을 갖도록 하는 제도”



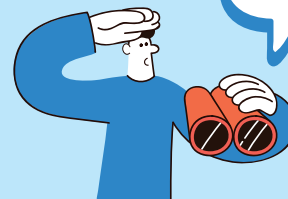
## 육아기 근로시간 단축제

“만8세 이하 또는 초등학교 2학년 이하 자녀가 있는 근로자가 근무시간을 단축해 일할 수 있는 제도”



## 직장어린이집 설치 및 운영

“직장어린이집을 설치 및 운영하는 사업주에게 설치비와 운영비를 지원하는 제도”





경북 육아돌봄 관련 제도,  
얼마나 알고 있을까요?

### 육아휴직제

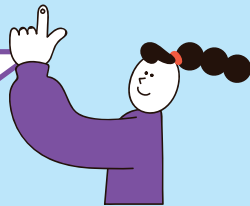


### 육아 근로시간 단축제



\* 출처 : 고용노동부(2019), 「일·가정양립실태조사」에서 재구성

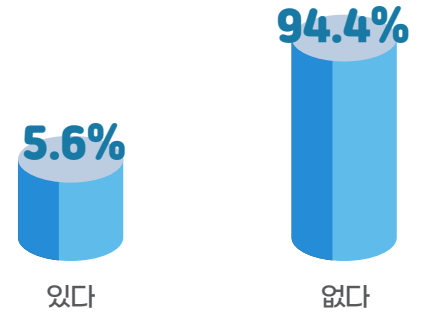
경북 기업은 육아휴직제는  
알고 있지만 육아 근로시간  
단축제는 잘 모르는 것 같아요



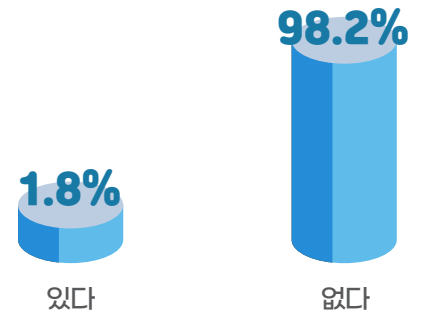
육아돌봄 관련 제도  
활용실적은 어떤가요?



### 육아휴직제

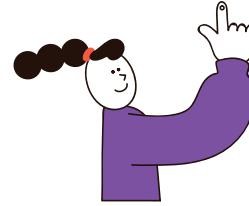


### 육아 근로시간 단축제



\* 출처 : 고용노동부(2019), 「일·가정양립실태조사」에서 재구성

경북 육아돌봄 활용실적이  
낮은데, 제도를 살펴보고,  
많이 활용하세요!





## 육아휴직제가 궁금해요

### 어떤 제도인가요?

#### WHAT

- 근로자가 만8세 이하 또는 초등학교 2학년 이하의 자녀를 양육하기 위하여 신청, 사용하는 휴직제도로 2020년 2월 28일부터는 부부가 동시에 육아휴직을 신청하는 것도 가능합니다.

### 효과는 어떤가요?

#### WHY

- 육아휴직제는 근로자의 육아부담을 해소하고 계속 근로를 지원함으로써 근로자의 생활안정 및 고용안정을 도모하는 한편, 기업의 숙련인력 확보를 지원하는데 도움이 됩니다.

### 어떻게 활용해요?

#### HOW

- 지원대상은 양육대상인 자녀가 만 8세 이하(초등학교 2학년)인 근로자 및 육아휴직 개시일 이전에 피보험단위기간(재직하면서 임금 받은 기간)이 모두 합해서 180일 이상인 근로자입니다. 신청시기는 개시일 30일 전에 신청해야 합니다. 육아휴직기간은 1년 이내이며, 자녀 1명당 1년 사용가능하므로 자녀가 2명이면 각각 1년씩 2년 사용 가능하고, 근로자의 권리이므로 부모가 모두 근로자이면 한 자녀에 대하여 아빠도 1년, 엄마도 1년 사용 가능하며, 부부가 동시에 같은 자녀에 대해 육아휴직 사용 가능합니다.

### 우리는 이렇게 활용해요

#### 케이티하이텔 주식회사(서울, IT)

둘째는 조산기가 있어서 출산하기 4개월 전부터 육아휴직을 사용했어요. 예상보다 빨리, 굉장히 오랜 기간을 쉬어야 했는데, 회사에서 먼저 “아이가 먼저이니, 회사일은 걱정하지 말고 필요한 만큼 쉬라”고 말을 해 주어서 너무 감동 받았습니니다.

(출처 : 여성가족부(2020), 가족친화인증 브로슈어)



## 육아휴직 중 근로자는 육아휴직급여 제도로 임금의 50~70%를 받을 수 있어요

### 주요내용

제도	내용
육아휴직 급여	<ul style="list-style-type: none"> <li>• 육아휴직 시작일~첫 3개월 - 통상임금의 100분의 80(상한액:월150만원, 하한액: 월 70만원)</li> <li>• 육아휴직 4개월~ 육아휴직 종료일 - 통상임금의 100분의 50(상한액: 120만원, 하한액 월70만원)</li> </ul>
	<ul style="list-style-type: none"> <li>• 육아휴직을 시작한 날 이후 1개월부터 매월 단위로 신청하되, 당월 중에 실시한 육아휴직에 대한 급여의 지급 신청은 다음달 말일까지 신청. 매월 신청하지 않고 기간을 적치하여 신청 가능. 단, 육아휴직이 끝난 날 이후 12개월 이내에 신청하지 않을 경우 동 급여를 지급하지 않음</li> <li>※ 단, 육아휴직 급여의 25%에 해당하는 금액은 직장 복귀 후 6개월 이상 계속 근무한 경우에 일시불로 지급받을 수 있음</li> </ul>

### 문의

- 고용노동부 (1350) 또는 전국 고용센터(www.work.go.kr/jobcenter)

“  
만 8세 이하 또는  
초등학교 2학년 이하의  
자녀를 양육하기 위하여  
최대 1년 동안 휴직할 수 있는  
육아휴직  
”



육아휴직을 부여한 사업주는  
육아휴직 등 부여지원금 제도로  
1개월 30만원씩 최대 1년 지원  
받을 수 있어요

- 주요내용**
- 육아휴직 등 부여지원금 제도는 다음에 해당하는 금액에 근로자가 사용한 육아휴직 등의 개월 수를 곱한 금액으로 지급하며, 일할 계산이 가능

구분		1개월 지급액(연간총액)
육아휴직 (1년을 한도로 지급)	우선지원대상기업	30만원(360만원)
	대규모기업	40만원(480만원)
육아기 근로시간 단축 (2년을 한도로 지급)	우선지원대상기업	30만원(360만원)
	대규모기업	10만원(120만원)

- 지원금을 지급받고자 하는 사업주는 1개월분에 해당하는 금액은 육아휴직 등을 시작한 날부터 1개월 이후에 즉시 지급받을 수 있으며, 나머지 금액은 육아휴직 등이 끝난 후 6개월 이상 그 근로자를 계속 고용하는 경우에 한꺼번에 신청. 출산육아기 고용안정 지원금 신청서, 근로자가 육아휴직 등 실시를 증명하는 서류 사본 등 관련 서류를 소재지 관할 고용센터에 제출

“

엄마도, 아빠도,  
모두 신청할 수 있는 육아휴직으로  
우리 아이와 소중한 추억을 남겨보세요!

”



출산육아기 대체인력  
지원금 제도로 1인당 월 60만원  
지원받을 수 있어요

- 주요내용**
- 출산육아기 대체인력 지원금 제도는 출산 전후 휴가, 유산·사산휴가 또는 육아휴직 등의 시작일 전 60일이 되는 날부터 새로 대체인력을 고용하여 30일 이상 계속 고용하는 기업
  - 출산전후휴가, 육아휴직 등을 사용한 기간(사용 전 최대 2개월의 업무인수인계기간을 포함) 중 대체인력을 사용한 개월 수를 곱하여 산정

구분	인수인계기간 (1개월 지급액)	1개월 지급액
우선지원대상기업	월 120만원	월 60만원
대규모기업	월 30만원	월 30만원

- 육아휴직 등이 끝난 후 30일이 지난날과 대체인력 고용 후 6개월이 지난 날부터 신청 가능
- 출산육아기 고용안정 지원금 신청서, 근로자가 출산전후 휴가(유산·사산휴가) 및 육아휴직 등을 하였음을 증명하는 서류 사본, 새로 고용한 대체인력의 근로계약서 사본 및 월별 임금대장 사본 등 관련 서류를 소재지 관할 고용센터에 제출

- 문의**
- 고용노동부 (1350) 또는 전국 고용센터(www.work.go.kr/jobcenter)

**TIP !**

육아휴직 등으로 대체인력이 필요한 기업은 대체인력뱅크(1577-8505)나 경북광역여성새로일하기센터(054-650-7990)에 문의해 보세요. 대체인력투입 적정성 여부를 판단해서 적정인력 채용을 도와드려요



## 출산을 앞두고 있다면 자동육아휴직제를 알아보세요

### 어떤 제도인가요? WHAT

- 출산휴가 3개월 이후, 별도의 신청 없이 곧바로 1년간 육아휴직을 갖도록 하는 제도를 말합니다.(개인 사정으로 육아휴직을 원하지 않는 경우에만 별도로 분리 신청)

### 효과는 어떤가요? WHY

- 출산휴가 후 바로 육아휴직을 사용하여 일·가정이 양립하는 가  
족친화적 직장 분위기 확산에 도움이 됩니다.

### 어떻게 활용해요? HOW

- 근로자는 출산전후 휴가 신청시, 육아휴직, 육아기 근로시간 단  
축, 전환형 시간선택제를 동시에 신청할 수 있습니다.

### 우리는 이렇게 활용해요

#### (주)테크빌(서울, 교육서비스업)

(주)테크빌은 출산휴가에 이어 육아휴직을 이어서 사용할 수 있도록 하는 직장 내 문  
화가 확산 되어 있어요. 출산휴가 신청 시 육아휴직 신청도 함께 받는 '자동 육아휴직  
제'를 운영하고 있어요

(출처 : 머니투데이(2016. 12. 15))

“  
육아 휴직에 대한 부담을 줄이고  
일과 가정이 양립할 수 있는  
자동육아휴직  
”

## 최근 **아빠육아휴직 보너스제** 사용하는 아빠들이 증가하고 있어요



- 주요대상** • 엄마가 육아휴직을 사용한 후에 같은 자녀에 대해 아빠가 육아휴직을 사  
용하면 (엄마, 아빠의 순서가 바뀌어도 같음) 두번째 육아휴직자의 첫 3개  
월 육아휴직 급여는 통상임금의 100%(상한액 250만원)로 상향하여 지원

### 1차 사용자

#### 첫 3개월

통상임금의 80%  
(상한 150만원 / 하한 70만원)

#### 나머지 기간

통상임금의 40%  
(상한 100만원 / 하한 50만원)

### 2차 사용자

#### 첫 3개월

통상임금의 100%  
(상한 250만원)

#### 나머지 기간

통상임금의 50%  
(상한 120만원)

- 문의** • 고용노동부 (1350) 또는 전국 고용센터 ([www.work.go.kr/jobcenter](http://www.work.go.kr/jobcenter))

### TIP!

아빠육아휴직 보너스제는 홍보가 많이 되지 않아 활용하지 못하는 경우가  
많아요. 1차 사용자, 2차 사용자의 육아휴직 급여를 꼼꼼하게 확인하세요!



## 육아기 근로시간 단축제에 대해 알아보까요?

### 어떤 제도인가요? WHAT

- 근로자가 만8세 이하 또는 초등학교 2학년 이하의 자녀를 양육하기 위하여 육아휴직을 대신해서 육아기 근로시간의 단축을 신청하는 제도입니다.

### 효과는 어떤가요? WHY

- 비교적 장기간의 육아휴직으로 겪을 수 있는 경력단절, 복귀 후 업무 부적응을 완화하고, 육아휴직으로 인한 소득 감소도 줄이면서 육아에 필요한 시간을 가질 수 있는 효과가 있습니다.

### 어떻게 활용해요? HOW

- 근로자는 육아기 근로시간 단축을 신청하는 경우에 1년(육아휴직 미사용기간을 가산하는 경우 최대 2년까지 사용)이내의 기간으로 이를 사용할 수 있습니다. 사업주가 해당 근로자에게 육아기 근로시간 단축을 허용하는 경우 단축 후 근로시간은 주당 15시간 이상이어야 하고 35시간을 넘어서는 안 됩니다(※자녀 1명당 육아휴직과 육아기 근로시간 단축을 합산하여 최대 2년까지 사용할 수 있음).

### 우리는 이렇게 활용해요

#### 더이레츠(서울, 건설업)

더이레츠는 처음부터 일과 육아를 병행할 수 있도록 단축근무를 제안해 주셨습니다. 그래서 아이가 어리지만 경력단절없이 일할 수 있었습니다. 그 후 둘째가 생겨 육아 휴직을 하고 지금은 다시 복직 후 계속 단축근무로 일하고 있습니다.

(출처 : 여성가족부(2019), 2019 가족친화우수사례집)

“  
육아휴직 대신해서  
근로시간 단축 근무하는  
육아기 근로시간 단축  
”

## 육아기 근로시간 단축제, 좀 더 알아보까요?



### 지원제도

- 육아기 근로시간 단축 급여 제도가 있습니다. 사업주로부터 육아기 근로시간 단축을 30일 이상 부여 받아야 하며, 육아기 근로시간 단축을 시작한 날 이전에 피보험단위기간이 180일 이상이 되는 근로자에게 지원합니다(※ 단, 과거에 실업급여를 받았을 경우 인정받았던 피보험기간은 제외). 같은 자녀에 대해서 피보험자인 배우자가 같은 기간 30일 이상의 육아휴직을 부여받지 않거나 육아기 근로시간 단축을 30일 이상 실시하지 않아야 함

### 주요내용

- 육아기 근로시간 단축 급여액은 매주 최초 5시간분에 대해서는 아래 계산식에 따라 정함  
{통상임금의 100%(상한액 200만원, 하한액 50만원) × 5 / 단축 전 소정근로시간} + 나머지 근로시간 단축분 {통상임금의 80%(상한액 150만원, 하한액 50만원) × (단축 전 소정근로시간 - 단축 후 소정근로시간 - 5) / 단축 전 소정근로시간}
- 육아기 근로시간 단축을 시작한 날 이후 1개월부터 매월 단위로 신청하되, 당월 중에 실시한 육아기 근로시간 단축에 대한 급여의 지급 신청은 다음달 말일까지 해야 하며, 매월 신청하지 않고 한꺼번에 신청하는 것도 가능함
- 육아기 근로시간 단축이 끝난 날 이후 12개월 이내에 신청하지 않을 경우 동 급여를 지급하지 않음

### 문의

- 고용노동부(1350) 또는 전국 고용센터(www.work.go.kr/jobcenter)

### TIP !

인력이 부족한 중소기업은 육아휴직 대신 육아기 근로시간 단축제를 활용하기도 합니다. 육아휴직기간 중 사용하지 아니한 기간이 있으면 그 기간을 가산하여 사용할 수 있어요



## 직장어린이집 설치 및 운영에 대해 알아보을까요?

### 어떤 제도인가요? WHAT

- 직장어린이집을 설치 운영하는 사업주에게 설치비와 운영비를 지원합니다. 중소기업에서 운영하는 직장어린이집에 대해 월 200~520만원 한도로 보육 아동의 현원 규모에 따라 차등 지원합니다.

### 효과는 어떤가요? WHY

- 여성의 고용기회를 확대하고 일·생활균형 환경을 조성에 도움이 됩니다.

### 어떻게 활용해요? HOW

- 고용보험에 가입한 사업장의 사업주 및 사업주단체에 지원합니다. 단, 고용보험료 체납사항이 없고, 사업장(또는 사업주단체) 소속 근로자의 보육대상 아동이 있어야 합니다.

### 우리는 이렇게 활용해요

#### 에스포항병원(경북, 의료업)

병원에 근무하는 여성근로자의 육아를 지원하기 위하여 직장어린이집을 단독 설치하여 24시간 체제로 운영하고 있어요. 가족친화 경영을 통하여 병원에 근로하고 있는 근로자의 근속율도 높으며 매출액 향상도 계속적으로 높아지는 추세를 보여요



## 직장어린이집 설치비 및 용자비 지원사업, 좀 더 알아보을까요?

### 주요내용

- **설치비 지원사업**은 직장어린이집 설치를 위한 시설전환비 및 교재교구비를 우선지원 대상기업 여부 등에 따라 소요비용의 60.0%, 80.0%, 90.0%로 차등지원하고(교재교구비 지원 한도는 신규 5천만원~7천만원, 교체비 3천만원), 우선지원 대상기업 공동직장어린이집의 경우 시설건립비 소요비용의 90.0%(시설매입비는 40.0%)를 20억원 한도에서 지원
- **용자비 지원사업**은 직장어린이집을 설치하고자 하는 사업주 또는 사업주단체에게 직장어린이집 설치에 필요한 시설건립비, 매입비, 임차비, 개·보수비, 전환비 등을 장기 저리로 융자

- **용자한도** : 최고 7억원(공동설치시9억원, 실제 소요되는비용 범위내 지원)
- **상환방법** : 3년 거치 5년 균등 분할상환
- **대출금리** : 우선지원 대상기업(중소기업) 연 1.0%, 대기업 연 2.0%

- **직장보육교사 등 인건비 지원 제도가 있습니다.**  
보육교사 및 보육시설의 장, 취사부 1인당 월 60만원(중소기업 월 120만원) 한도로 월평균 근무시간에 따라 차등 지원합니다.

“  
직장 어린이집 설치로  
가정에 행복을, 기업에 고용안정을 주는  
직장어린이집 설치 및 운영  
”



근로자들의 가족친화 프로그램을 지원하는 제도가 있나요?

가족돌봄 근로시간 단축제

제도소개 가족돌봄, 본인건강, 은퇴준비, 학업을 위해서도 사용할 수 있는 제도입니다. 2020년부터 단계적으로 시행됩니다.

2020년 부터 공공기관 및 300명 이상 사업장

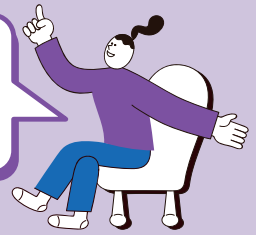
2021년 부터 30명이상~300명 미만 사업장

2022년 부터 30명 미만 사업장

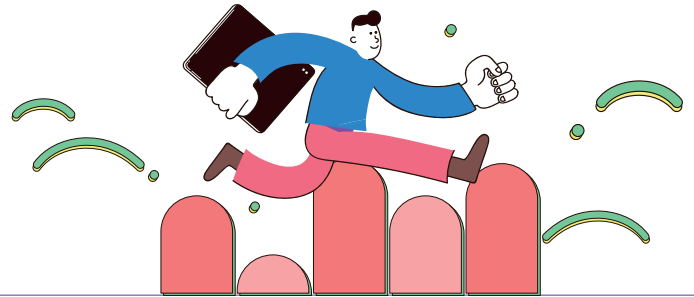
주요내용 \*사업주는 워라벨 일자리 장려금을 지원받을 수 있습니다.
- 임금감소액 보전금 (1년간 지원)
- 주15시간 이상 25시간 이하 근무로 단축 시 월 최대 40만원
- 주 25시간 초과 35시간 이하 근무로 단축 시 월 최대 24만원

문의처 고용노동부(1350) 또는 전국 고용센터(www. work.go.kr/jobcenter)

다양한 가족친화 프로그램 지원제도를 활용하고, 가족친화인증 가점도 받으세요



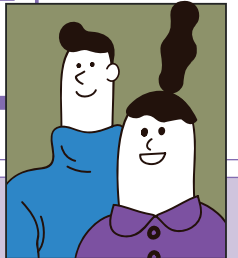
정시퇴근제(가족사랑의 날, pc-off 등 시행)와 조기퇴근제로 가족과 일 두마리 토끼를 잡으세요



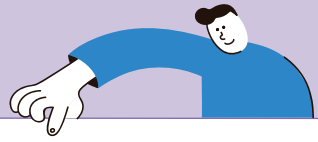
가족친화 관련 프로그램

- 가족기념일 지원
가족건강 검진 지원
가족 캠프

- 가족 초청행사
가족 문화&여행 프로그램 지원



근로자 휴가 지원 사업

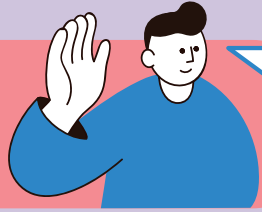


제도소개 직장 내 자유로운 휴가문화 조성을 위해 기업과 정부가 함께 근로자의 국내 여행을 지원하는 사업입니다.

주요내용 \*여행경비 적립 후 사용할 수 있어요
기업 10만원 (25%)+근로자20만원(50%)+정부10만원(25%) 전체 40만원
적립금이 조성되면 근로자는 국내여행휴가#온라인몰에서 40만원 적립 포
인트 사용 가능합니다.

매년 01.29부터 선착순 모집

문의처 근로자휴가지원사업홈페이지(http://vacation.visitkorea.or.kr/travel/worker/workerRequestinfo.do) 또는 1670-1330



## 해외에서는 가족친화인증제도 어떻게 실천하나요?



“유연근무제 활용사례로  
근로시간 저축 계좌제, 부모시간제 사용하는”  
**독일**

### 독일의 가족친화인증제도

민간 중심으로 가족친화인증제도 시행하고 가족 및 생활 단계를 의식하는 인사 정책의 목표와 조치 강조하고 있어요. 이러한 제도는 기업경영의 이윤지향성과 사회인식을 통해 기업의 성과 및 경쟁력 향상에 미치는 영향력이 크고, 인증서 로고는 기업의 마케팅 수단이 되고 있어요



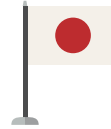
인증서 로고

### 가족친화경영사례

슈트트가르트에 위치한 자동차 부품 제조 회사는 부분적 원격근무, 집중 근무제와 유연한 자율 출퇴근제도, 직무에 따른 탄력적 출퇴근 시간 인정, 근로시간 저축 계좌제, 시간제 근무제인 부모시간(Elterzeit)의 사용, 시간에 대한 근무 평가제도

### 효과 및 인터뷰

직원들의 출퇴근 시간 감소와 가족과 보내는 시간 증대, 직원 개인의 특성 및 성향에 맞는 업무 추진, 직원 개인에게 적합한 근로계약서 작성, 여성들의 관심과 지원 증대, 현실적인 근로자보호, 일과 생활의 균형을 유지할 수 있는 근로 문화 형성하고 있어요



“일·생활 균형 실천에 대한  
일반사업주 행동계획을  
후생노동대신이 인정하는”  
**일본**

### 일본의 가족친화인증제도

기업이 직원의 일과 육아의 양립을 도모하기 위한 고용환경 정비나 육아를 하지 않는 직원을 포함한 다양한 근로조건의 정비 등에서 계획기간, 목표, 목표 달성을 위한 대책 및 그 실시 시기를 정하는 “일반사업주 행동계획”을 후생노동대신이 인정하고 있어요



쿠루민 인정



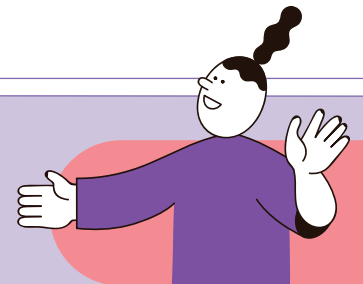
플래티넘  
쿠루민 인정

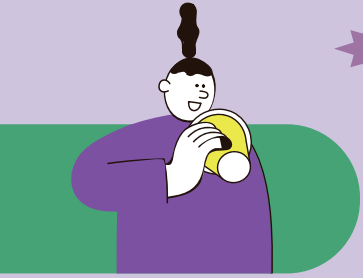
### 가족친화경영사례

도장업 관련 회사인 KM유나이티드주 2일 휴일 도입, 도장업 특성을 고려한 육아 지원을 위해 사내에 보육시설 설치, 시간단축근무제 도입

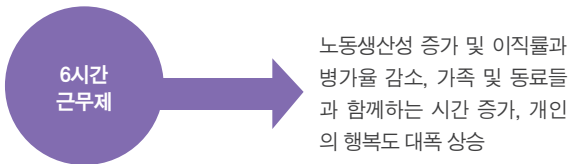
### 효과 및 인터뷰

야간작업과 전업이 감소하고 노동 환경이 개선됨, 외부에 적극적 홍보로 회사 이미지 쇄신, 신규채용 지원자 및 여성 지원자의 수 증대, 회사의 총매출이 전년도 대비 69.0% 증가하고 있어요

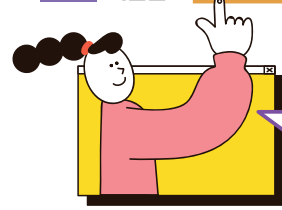
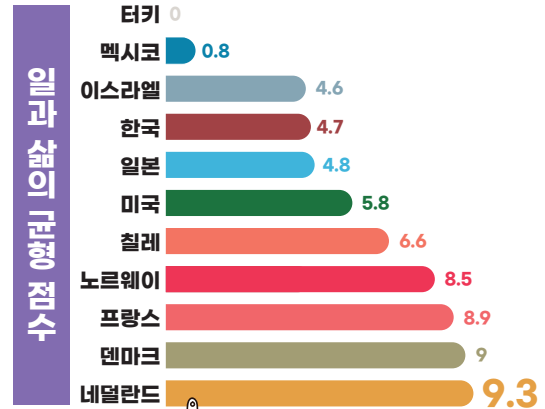




“남성 육아제도 라떼파파, 프레디족 (친구같은 아빠)을 최초 도입하고 확산한”  
**스웨덴**



“일·생활균형 점수가 1위”  
**네덜란드**



전 세계에서 일·생활 균형 점수 1위가 네덜란드네요! 비결이 무엇일까요?

- 야근 NO
- 경력단절 NO
- 일자리 차별 NO





## 경북

# 일·생활 균형 실천 기업 여기 있어요!

우수사례: 가나다순

### 경북 사례

남경엔지니어링	76	세영정보통신	82
농부창고	77	숲과 사람	83
더 해피트리	78	에코프로지이엠	84
무계바이오	79	와이비코리아	85
삼성금속	80	이블루	86
성심	81		

### 타시도 사례

더이레츠	88	제이피엠	92
동양아이텍	89	코스	93
삼해 인더스트리	90	한화MS	94
이너트론	91		



## 일·생활 균형을 잘 실천하고 있는 경북 기업의 사례를 살펴볼까요?

### “가족 동반 워크숍으로 행복한 가정! 행복한 직장!” 주식회사 남경엔지니어링 (경주)

설립년도 : 2015년

업종 : 토목설계, 건설엔지니어링

인증년도 : 2020년

근로자수 : 33명

#### 가족친화경영사례

가족돌봄실(초등4학년까지 이용), 워크숍 가족동행제도(가족캠프), 가족사랑의 날(금요일 정시퇴근제), 가족돌봄교실, 남경 DAY(매월 마지막주금요일 조기퇴근제), 근로자 휴가 지원사업, 대학원 석박사 지원제도



가족돌봄실

#### 효과

“1년에 국내 국외 각각 1회씩 워크숍이 있는데... 원하는 가족은 동행할 수 있고 그 비용도 회사에서 내고 있어요 가족간에 서로 친해져서 주말에 자주 만나서 여가 활동을 함께 하고 있어요. 유연근무제 도입 후에는 실 때 쉬고 근무시간 동안 집중해서 일하다 보니 업무능률도 높아졌어요”



가족 동반 워크숍

### “전 직원 자율출퇴근제로 유연하고 자기주도적인” 능부창고 (예천)

설립년도 : 2016년

업종 : 제조업

인증년도 : 2020년

근로자수 : 9명

#### 가족친화경영사례

자율출퇴근제, 출산전후휴가제, 임산부 단축근무, 가족캠프, 임산부 파티, 매주 수요일 가족사랑의 날, 정시퇴근제



젊은 엄마들로 구성된 기업

#### 효과

“육아 때문에 각자 출퇴근시간이 조금씩 다르고 자유로운 대신 일하는 시간 만큼은 자기일처럼 책임감을 가지고 더 열심히 일하는 것 같아요 출퇴근 시간 때문에 서로 눈치 보지 않고 일할 수 있어서 좋아요”



자율출퇴근제 활용으로 즐겁게 일하는 직원들





“육아에 어려움 없이 일할 수 있는”  
주식회사 더 해피트리 (포항)

설립년도 : 2015년

인증년도 : 2018년

업종 : 천연화장품, 천연비누 제조

근로자수 : 11명

가족친화경영사례

출산·육아 관련 제도 출산 전후 휴가제, 임신기 근로시간 단축제, 배우자 출산휴가제, 육아휴직제, 육아기 근로시간 단축제, 시간 선택제, 시차 출퇴근제



직원 휴게공간 환경개선

효과

“저희는 육아 문제 때문에 퇴직하는 경우는 없습니다. 그래서 기혼 여성 중에 장기 근속자가 많고 어린 자녀들이 있는 경우는 3~4시에 퇴근하고 있습니다. 같이 근무하는 직원이 임신해서 아기를 낳고 그 아이가 유치원, 초등학교에 입학하는 과정을 함께 경험하고 있어요”



근로자 중 기혼여성 많은 기업

“가족과 함께하는 식사로 장기근속률 높은”  
주식회사 무계바이오농업회사법인 (영진)

설립년도 : 2008년

인증년도 : 2018년

업종 : 유기질 비료제조 및 유통

근로자수 : 8명

가족친화경영사례

매주 직원 가족 초대 식사, 직원 생일, 가족 생일, 명절가족 식사, 가족초청행사



매주 직원가족 초대 식사

효과

“사실 매주 가족이 함께 식사를 하게 되면 신입이나 젊은 사람들은 처음에 부담스러워하고 힘들어하지만, 식사교제를 통해 서로에 대한 이해가 깊어지면서 일을 하거나 가정에 무슨 일이 생겼을 때 배려하게 되면서 퇴사율이 낮고 한번 들어오면 퇴사하지 않아요”



직원 가족 생일파티





“매주 수요일 가족사랑의 날  
행복한 가정! 월기찬”  
(주)삼성금속 (철국)

설립년도 : 1996년  
업 종 : 제조업

인증년도 : 2015년  
근로자수 : 76명

가족친화경영사례

매주 수요일 가족사랑의 날 정시퇴근제,  
자녀 학자금 지원, 유연근무제, 가족체험  
행사



가족친화 컨설팅

효과

“매주 수요일은 17시에 퇴근해서 가족과 함께 시간을 보내고 있어요 이날은 미리 가족과 약속을 정하고 다른 약속을 잡지 않아요. 큰 혜택은 아니지만 이런 작은 배려가 회사에 대한 만족도가 올라가는 것 같아요”



‘삼성금속 화이팅!’을 외치는 직원들

“재택근무로  
경력단절을 예방한”  
성심 (인동)

설립년도 : 1983년  
업 종 : 디자인 인쇄

인증년도 : 2020년  
근로자수 : 10명

가족친화경영사례

재택근무, 시간선택제근무, 시차출퇴  
근제, 가족친화환경개선, 가족친화  
직장 교육 등



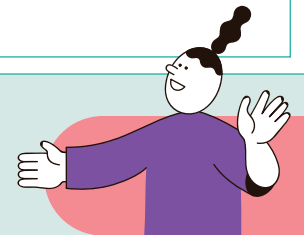
직원 휴게실 환경 개선

효과

“3년전 아이가 학교를 들어가면서 일을 그만두려고 했는데, 사장님 권유로 처음에는 시간선택제로 근무하다가 방학에는 재택근무를 할 수 있어서 육아에도 어려움이 없었고, 경력단절이 되지 않고 계속 일할 수 있어서 좋았어요”



가족친화 직장교육 중





### “장기근속 수당 지급으로 이직률을 낮춘” 세영정보통신(주) (구미)

설립년도 : 1988년

업종 : 유무선통신장비 제조 및 판매

인증년도 : 2018년

근로자수 : 72명

#### 가족친화경영사례

장기근속 수당 지원, 자녀(고등학생, 대학생)학자금 지원, 가족친화기업 인증 후 직원들의 연차 활용률이 증가



근로자 자녀 학자금 수여

#### 효과

“장기근속 수당을 지원하면서 직원들이 장기근속 수당을 받기 위해 근속년수를 맞추어 일하다 보니 장기근속자가 많아졌어요. 따라서 이직률도 낮아 졌고요... 일 하는데 동기부여가 된 것 같아요”



장기근속 수당 지원 수 장기근속률이 높은 기업

### “자녀 등하교를 위해 시차출퇴근제 시행하는” 술과 사람 (포항)

설립년도 : 2017년

업종 : 교육 서비스업

인증년도 : 2020년

근로자수 : 50명

#### 가족친화경영사례

시차 출퇴근제, 가족초청 행사, 직원가족과 함께하는 힐링 프로그램



직원 가족들이 함께 참여하는 숲기행

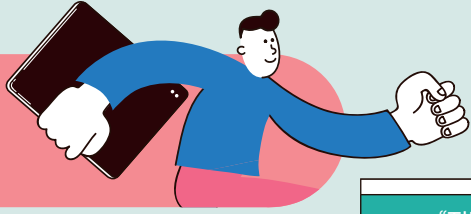
#### 효과

“저희는 여성근로자가 많아요. 시차출퇴근제를 활용하여 어린 자녀를 둔 엄마들은 육아로 인해 일찍 출근했다가 일찍 퇴근하고 있어요”



직원들과 함께 경북여성 사회적경제 페스티벌 참여





“자녀 출산 축하금 지원으로  
출산 장려에 앞장서는”  
주식회사 에코프로지이엠 (포항)

설립년도 : 2017년  
업종 : 아차전자소재 제조

인증년도 : 2019년  
근로자수 : 198명

#### 가족친화경영사례

출산 축하금 지원, 매월 직원 또는 직원 가족 또는 주변 지역 아동센터와 함께 문화행사, 가족회사탐방, 가족사랑의 날, 임산부 키트 지원, 배우자 출산휴가



직원문화의 날

#### 효과

“직원가족들이 함께한 문화 행사와 지역 사회 봉사 활동을 통해서 회사에 대한 애사심이 커지고 가족들이 회사를 자랑스럽게 생각해요. 주변 사람들에게 자랑해요 저희 회사는 첫째는 100만원, 둘째는 200만원 셋째는 300만원의 출산 축하금을 지원해 줘요”



직원들이 지역아동센터 어린이와 함께 문화 활동

“부모님 병원 부양으로  
시차출퇴근제를 시작하게 된”  
와이비코리아(주) (경산)

설립년도 : 2015년  
업종 : 제조업 건설업

인증년도 : 2020년  
근로자수 : 10명

#### 가족친화경영사례

시차출퇴근제, 가정의달 맞이 상품 증정, 직원 가족 생일 지원, 직원 가족 경조사 지원, 매주 금요일 가족사랑의 날, 정시퇴근제



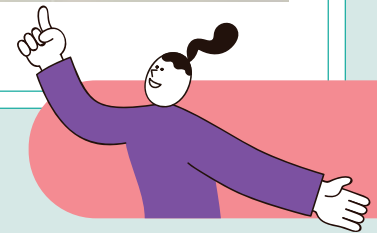
월간 정기회의의 참여 후

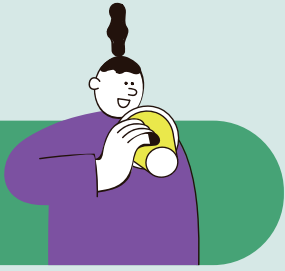
#### 효과

“병원에 계신 부모님을 부양해야 되어서 출퇴근 시간 앞뒤로 1~2시간 정도 유연하게 활용하고 있어요. 직원들을 배려하니 회사에 대한 애착도 생기고 업무능력도 함께 오르는 것 같아요”



가족친화교육 받는 직원들





“월 1회 조기퇴근제로  
가족과 함께하는”  
(주)이블루 (구미)

설립년도 : 2016년

인증년도 : 2020년

업종 : 도매 및 소매업

근로자수 : 9명

가족친화경영사례

매월 마지막주 금요일 1시간 조기퇴근, 가족돌봄휴가 제도, 유연제근무제 실시, 1년에 2회 1박2일 단체여행, 경력단절여성 채용

효과

“7년간의 경력단절이 있었고 아이가 있어 직장다니기 어려웠지만 유연제근무제로 인해 아이들이 마치고전에 퇴근을 할수 있었고, 돌봄에 대한 부담이 줄어들었어요. 그리고 1년에 2번 직원들과의 1박2일 단체여행으로 인해 부서간의 업무능률이 더 증가하고 서로 배려하게 되어 회사에 대한 만족도가 높아지는거 같아요”



청년 근로자들이 화상교육 참여

“  
일과 생활의 균형지수  
우리 삶의 행복지수  
함께 실천해보아요  
”





### 타시도 우수사례를 소개합니다

#### “1007로 자녀등교는 아버지” 더아텍 (서울시)

설립년도 : 2017년      근로자수 : 17명      업종 : 건설업

##### 가족친화경영사례

**시차출퇴근제**(1004 : 경력단절 여성 적극채용 10시~4시, 1007: 남성근로자의 경우 자녀 등교시키고 출근할 수 있도록 10시~7시), 재택근무 등 근무 혁신, 여성 근로자의 육아 휴직 및 육아기 근로시간 단축제도, 정시퇴근제, 스탠딩 회의 테이블 구성 및 오침 등 근무 혁신, 출산 축하금 100만원 지급

##### 효과

“여성 뿐 아니라 남성 근로자도 출산 및 육아의 어려움을 해소해주는 기업 환경으로 숙련 인력 이직을 방지 할 수 있어요”



아이와 함께하는 직원 워크숍

\* 출처 : 여성가족부(2019), 2019년 가족친화 우수사례집

#### “가족과 함께하는 시간만큼 업무역량도 커지는” 동양이텍 (강원도)

설립년도 : 1996년      근로자수 : 42명      업종 : 정보통신 전기공사업

##### 가족친화경영사례

**매주 수요일 정시퇴근제**, 조기퇴근제, 시차 출퇴근제 등 근무 혁신, 임신기 근로 시간단축제도, 배우자출산휴가 5일 이상 시행, 대체인력 채용, 다출산가정 수당제도, 주말 농장 운영, 가족 초청 동양가족 송년의 밤 행사 결혼 기념일 및 생일자 케이크 배송 및 상품권 지급



주말농장 운영

##### 효과

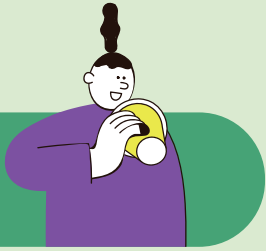
“직원들이 회사에 대한 애사심이 커지고, 가족들이 회사를 자랑스럽게 생각해요”



전직원 단합대회

\* 출처 : 경북여성정책개발원(2020), 가족친화인증 전문가 조사 결과 중에서 여성가족부(2018), 2018가족친화우수사례집





“우수한 여성 인력  
적극활용으로 함께 커가는”  
삼해 인더스트리 (대구시)

설립년도 : 2004년      근로자수 : 18명      업종 : 건물용기계장비설치 공사업

**가족친화경영사례**

육아휴직 등 출산 육아 지원, 시간선택제, 시차 출퇴근제 등 유연근무제 적극 활용을 통한 근무 혁신, 출산휴가, 가족사랑의 날 운영

**효과**

“맛벌이 부부여서 출산과 보육문제로 회사를 그만둘까도 생각했지만, 육아 휴직도 하고 유연근무제를 적극 활용하여 보육에 큰 문제가 없어요”



가족친화 등반대회에 참여한 직원들

\* 출처 : 경북여성정책개발원(2020), 가족친화인증 전문가 조사 결과에서 재구성

“근무혁신과 최고의  
출산육아 제도로 아이 키우기 좋은”  
(주)이너트론 (인천시)

설립년도 : 2002년      근로자수 : 104명      업종 : 전자통신(무선통신장비 제조)

**가족친화경영사례**

다양한 출산 및 양육 지원, 매주 수금 정시퇴근제, 재택근무, 집중 근무시간제를 도입하며 시간선택제, 시차출퇴근제 등 다양한 유연 근무제 시행으로 근무제도 혁신, 대체 인력 채용, 시차 출퇴근제, 가족돌봄휴직, 직원 및 직원 자녀 장학금 지원, 우수·장기근속사원 휴가지원 등

**효과**

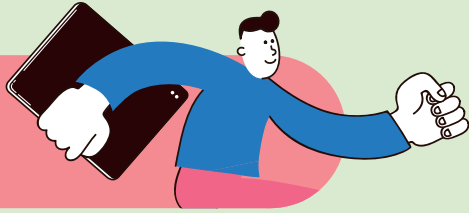
“근로시간 단축 및 자유로운 연차 사용 등으로 출산 및 육아에 대한 부담을 줄여주는 기업 문화를 통해 직원의 애사심 및 만족감이 높아요. 2014년 중소기업진흥공단 일하기 좋은 으뜸기업 선정, 2015년 산업통상자원부 우리지역 일하기 좋은 기업 선정, 2017년 인천에서 가장 아름다운 공장 어워드 수상 등 근로자와 기업이 상생 실천하고 있어요”



직원 송년의 밤

\* 출처 : 여성가족부(2018), 2018년 가족친화 우수사례집





“다양한 복지제도 도입으로  
가족과 함께”  
(주)제이피엠 (제주도)

설립년도 : 2006년      근로자수 : 46명      업종 : 엔지니어링업, 감리, 건축

가족친화경영사례

다양한 가족 지원 제도 운영, 시차 출근제, 재량 근무제 등 다양한 유연 근무제 시행, 임신, 출산, 육아 휴직 제도 활용, 근로자를 위한 도서관, 수면의자 배치 등 휴게 시설 운영, 가족 동반 연례 행사 운영, 자녀 교육비, 건강 검진비, 체력 단련비 등

효과

“근무 환경 개선과 출산, 육아에 대한 부담을 줄여주는 기업 문화를 통해 고용 안정성이 높아졌어요, 그리고 다양한 직원 복지를 통해 업무 효율성 및 직장 만족도도 향상 되었어요”



근로자와 함께하는 가족캠프

\* 출처 : 제주가족친화지원센터(2019), 제주지역 중소기업 가족친화경영 가이드라인 개발에서 재구성

“야자타임으로  
우리가족을 소개합니다”  
주식회사 코스 (전라남도)

설립년도 : 1993년      근로자수 : 150명      업종 : 소재부품, 자동차 내장제

가족친화경영사례

가족 참여 프로그램 야자(夜子)타임 운영, 출산휴가, 육아휴직 등 출산 육아 지원 가족 사랑의 날



가족참여 프로그램 야자타임

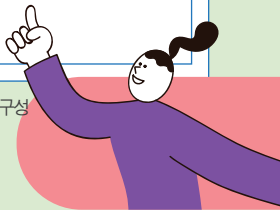
효과

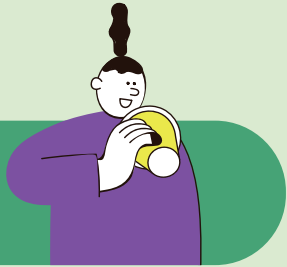
“가족 각자 버킷리스트 작성, 가족 활동 프로그램(예: 패밀리 룩업과 가족 사진 찍기, 함께 마스크 팩하기, 온가족 함께 요리해보기 등), 야자 타임 활동을 통해 직원들의 애사심이 커지고, 가족들의 회사에 대한 긍정적 이미지가 확대되고 있어요”



가족참여 프로그램 야자타임 운영

\* 출처 : 경북여성정책개발원(2020), 가족친화인증 전문가 조사 결과에서 재구성





직장 공동어린이집으로  
보육난 해소  
한래HMS(주) (부산시)

설립년도 : 1995년      근로자수 : 176명      업종 : 기계 조선 자동차 운송장비

가족친화경영사례

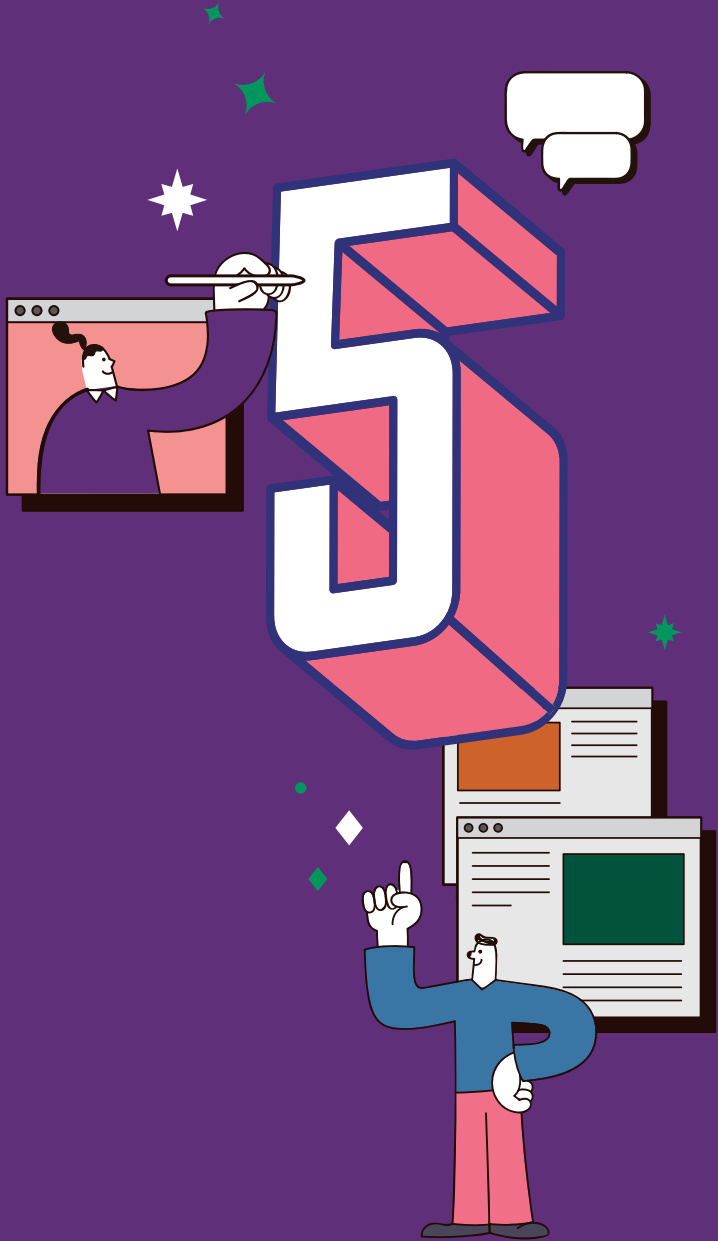
**직장 어린이집 제공** 유연근무제로 시차 출퇴근제 활용, 출산휴가, 육아휴직, 남성 육아 휴직제 운영, 출산 육아 지원, 자녀 학자금 지원, 장기근속 휴가지원, 가족 휴양 시설 제공

효과

“근로자의 출산과 보육 문제 해소를 위한 시차 출퇴근제 및 육아 휴직 제도 활용. 만8세 이하 자녀를 둔 여성근로자 8명 중 5명 육아휴직 활용하고 있어요. 그리고 남성육아휴직도 2019년 1명 활용하고 있고, 녹산산단의 직장 공동어린이집 위탁 설치 등 보육난 해소 방안 모색으로 직원 이탈 방지하고 있어요”

\* 출처 : 경북여성정책개발원(2020), 가족친화인증 전문가 조사 결과에서 재구성





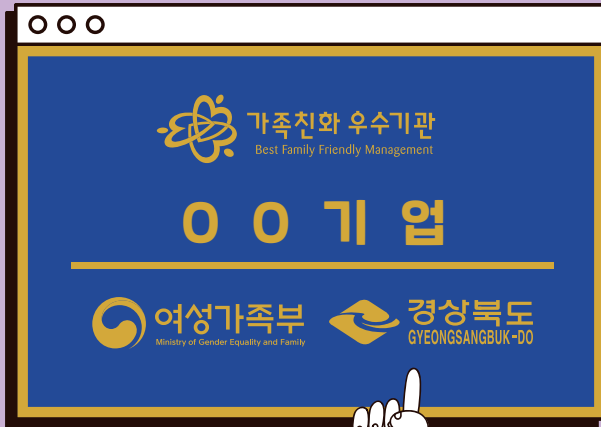
# 가족친화 인증기업 인센티브 아세요?

가족친화인증기업 인센티브

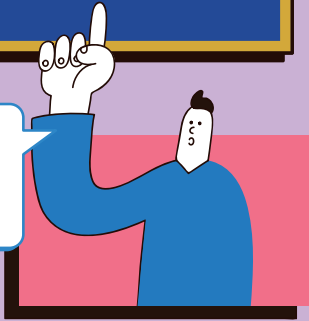
98

경북 가족친화인증기업 육성사업

100



**가족친화 인증기업  
현판을 지원하고 있습니다!**



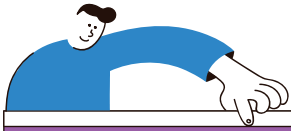
**가족친화인증기업이  
활용할 수 있는 인센티브를  
소개합니다!**



**가족친화인증기업이 활용할 수 있는 인센티브**

구분	기관명	지원사업	지원내용
중앙부처 제공 (15)	금융위원회(2)	중소기업은행 신용평가	사회기여도 항목 평가 시 반영
		기술보증기금 기술평가	보증료 0.1% 감면
	산업통상자원부(1)	지역 특화산업 육성 사업	가산점 부여 2점
	고용노동부(2)	교용창출장려금 및 고용안정장려금(공모사업)	가점 5점
		청년친화강소기업	정보제공, 금융 우대, 중소기업 지원사업 선정 우대 등
	병무청(1)	산업기능요원 인력 지원	가점 부여
	방위사업청(1)	중소기업자간 경쟁제품 중 물품의 구매에 관한 계약 이행능력심사	신인도항목 가점 0.1점
	중소벤처 기업부(8)	해외진출 민간거점 활용 지원사업	가점 3점
		국방 절충교역	참여자선정 가점 3점
		중소기업자 간 경쟁물품 계약이행능력심사	가점 0.5점
		중소기업 정책자금 지원 시 융자한도 우대	융자잔액한도 및 매출액 한도 예외 적용
		중소기업 컨설팅 지원사업	가점 2점
		수출 역량강화 사업	가점 1점
		해외규격 인증 획득 지원사업	가점 2점
		중소기업기술혁신개발사업	가점 1점

\* 출처 : 여성가족부 가족친화지원 사업 홈페이지에서 재구성



경북 2020년  
가족친화인증기업 육성사업  
기업 환경개선사업 사례

경북 가족친화인증기업 환경개선사업 사례

“직원과 가족이 행복한 다목적 직원 복지 공간 조성”  
(주) 더해피트리 (포항)



Before



After

“근로자 휴게공간 조성”  
사회적협동조합 숲과사람 (포항)



Before



After

경북 가족친화인증기업 환경개선사업 사례

“새내 아와쉼터 조성”  
(주) 대동전장 (구미)



Before



After

“새내 휴게 및 건강증진 공간 구축”  
(주) 영신F&S (경산)



Before



After

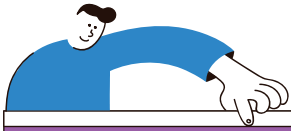
“청년 직원을 위한 직장 돌봄터 신설”  
주식회사 무계바이오 (영천)



Before



After



## 경북 2020년 가족친화인증기업 육성사업 근로자 문화체험 프로그램 운영사례

### 경북 근로자 대상 문화체험 프로그램 사례



인사(중손, 중부와의 첫 만남)



마을투어



음식만들기 체험

### 참가후기

가족과의 관계도 좋아지고 다른 가족과 친목도모에도 도움이 되었습니다.

가족과 함께 좋은 시간을 보내게 되었고, 한국의 문화, 정신, 향기를 체험하게 되어 많은 것을 배우고 느낄 계기가 되어 좋았습니다. 중부님들의 고생이 많은 것 같아 존경스럽습니다.

가족친화프로그램이 너무 좋았습니다. 아이들과 이 프로그램 참여하게 되어 너무 뜻깊었습니다. 프로그램을 기획한 경북여성정책개발원과 갈암중택 중부님, 그리고 프로그램을 운영을 위한 헌신적인 노력을 아끼지 않은 스텝분께 감사의 인사를 글로 전합니다. 정말 즐거웠고 고맙습니다. 좋은 추억을 만들게 해주셔서 감사드립니다.

직원분들의 친절함과 중부님의 맛있는 음식 정말 감사하고 이런 체험을 할 수 있게 해주신 경상북도과 경북여성정책개발원에 감사드립니다.

다양한 관람포인트들을 제시, 설명해주어 이해가 쉬웠습니다. 증가밥상을 체험하게 된 것도 좋았습니다. 시어머니에게서 며느리로 수 세대를 내려온 맛. 조상이 먹었을 그 맛이 입에 들어가게 되니 감개무량했습니다.



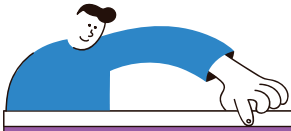
전통놀이체험



증가밥상체험



사당봉심



## 경북 2020년 가족친화인증기업 육성사업 가족친화 프로그램 운영사례

### 경북 가족친화 프로그램 참여 기업 사례

#### “소통 공감 행복 직원가족 한마음 워크숍” (주)진보(철곡)



직원가족 단합의 시간



가족커뮤니케이션 강의



기업의 원리와 경제 상식 강의

### 경북 가족친화 프로그램 참여 기업 사례

#### “가족캠프, 예비부모 지원 축하파티로 여성이 일하고 싶은 기업” 농부창고(예천)



임산부 지원 축하파티



물놀이 캠프

#### “내년에는 모든 가족이 함께 할 수 있는 캠프를 꿈꾸는” 극동에너지(철곡)



직원가족 여행 ①

코로나19라는 전 세계적인 위험요소로 인해 가족끼리만 다녀온 여행은 경북 내의 관광명소(영주, 울진)를 다녀왔습니다. 지금까지 몰랐던 경북의 아름다운 비경으로 인해 코로나19로 답답했던 일상에서 큰 위로를 주었습니다. 무엇보다도 이번 여행이 더 좋았던 건 가족친화기업으로 선정이 된 우리 회사를 가족이 신뢰를 더 하게 되어 업무 능률이 더욱 향상되어 가는 것을 확연히 느끼게 된 것입니다. 내년에는 회사의 가족 모두가 얼굴을 보면서 웃을 수 있는 캠프가 진행되길 바라봅니다.

모처럼만의 여유와 가족친화 프로그램 덕분에 여러날의 설렘이 있어 참 좋았고 여행계획을 세우며 많이 웃고 먹거리 계획하면서는 침도 삼켜보았다. D-DAY 다른여행때보다 설렘이며, 기분 최고로 출발하였습니다. 아들 두 녀름 취업관계로 바빠 부부만의 여행이 아쉬웠지만 1박 2일동안 참 뜻있고 행복한 시간을 보낸 것 같아 좋았습니다. 내년에도 기회가 주어진다면 가족친화 프로그램에 꼭 선정되어 꼭 참가하고 싶습니다.



직원가족 여행 ②









경북형 가이드북

# 행복한 일·생활 균형 실천



 (재) 경북여성정책개발원

36849 경북 예천군 호명면 도청대로 53 경북여성가족플라자

T 054. 650. 7900

F 054. 654. 7991

H [www.forwoman.or.kr](http://www.forwoman.or.kr)